

**T.C.
DERİNCE KAYMAKAMLIĐI
SEKA OCUK DOSTLARI MESLEKİ VE TEKNİK ANADOLU LİSESİ
MÜDÜRLÜĐÜ**



2024-2028 STRATEJİK PLANI



Öğretmenler Yeni Nesil Sizlerin Eseri Olacaktır.

M. Atatürk



Okul/Kurum Bilgileri

İli: KOCAELİ		İlçesi: Derince	
Adres:	.Çenedağ Mh. Esentepe Cd. Aslan Sk. No23 Derince/KOCAELİ	Coğrafi Konum (link)	http://sekasml.meb.k12.tr/tema/harita.php
Telefon Numarası:	0262 323 12 91	Faks Numarası:	0262 239 03 67
e- Posta Adresi:	746240@meb.k12.tr	Web adresi:	http://sekasml.meb.k12.tr
Kurum Kodu:	746240	Öğretim Şekli:	Tam Gün

SUNUŞ

Hayatın her alanında büyük ve hızlı gelişmelerin yaşandığı çağımızda eğitim kurumları olarak bizlere düşen görev her zaman daha iyiyi hedeflemektir. Daha iyi olmaya çalışmazsak iyi olarak da kalamayacağımızın bilinciyle çalışmalarımızı planlamak zorundayız. İnsan sağlığının emanet edileceği bireyler yetiştiren bizler üzerimize düşen sorumluluğun önem ve ciddiyetinin farkındayız. Eğitimci Roz Townsend'in söylediği gibi "Başarı için plan yapmayanlar hükmen başarısızlığı planlıyor demektir." İnsan sağlığından sorumlu bireyler yetiştiren bizlerin başarısızlığı planlamak gibi bir lüksü olamayacağı için başarıyı planlamak bizim ilk görevimiz olmak zorundadır. Gelişmelerin olduğu yerde yeni ihtiyaçların ortaya çıkması kaçınılmazdır. Bu ihtiyaçların tespit edilip karşılanması ile ilerlemeler sağlanmaktadır. Bu noktada önemli olan ihtiyaçların tespit edilmesi ve karşılanması sırasında önceliklerimizin, hedeflerimizin ve değerlerimizin göz önünde tutulmasıdır. Ancak bu şekilde fark yaratabileceğimizin farkındayız.

Okulumuzda 5018 sayılı Kamu Mali Yönetimi ve Kontrol Kanunu Stratejik Planlama ve Usul Esaslarının belirlenmesi amacıyla hazırlanan kamu idaresinde stratejik planlamaya ilişkin yönetmelik ve Milli Eğitim Bakanlığı'nın 2006/55 sayılı genelgesi doğrultusunda stratejik planlama çalışmaları yürütülmektedir. Okul gelişim sürecinin başarılı ve amacına uygun olarak yürütülmesinde en büyük ve en önemli etken, okul çalışanlarının okul gelişim çalışmalarının yararına inanmasıdır.

Ülkesine ve çevresine yararlı, yaratıcı ve her zaman pozitif düşünen, bilimsel bakış açısıyla geleceğe yön veren, Atatürk ilke ve inkılaplarına bağlı, bilgili çalışkan yeteneklerini iyi tanıyan ve geliştiren kişisel özellikleriyle günümüz ihtiyaçlarını birleştiren bireyler yetiştirmenin temel şartı, sürekli gelişimin anahtarı olan stratejik planlamadır.

Okulumuzun stratejik planının hazırlanmasında emeği geçen tüm personele teşekkür ederim.

Saygılarımla

Kader DADAK
OKUL MÜDÜRÜ

İÇİNDEKİLER

SUNUŞ	4
İÇİNDEKİLER.....	5
TABLO LİSTESİ.....	6
1. GİRİŞ VE STRATEJİK PLANIN HAZIRLIK SÜRECİ.....	8
1.1 Strateji Geliştirme Kurulu ve Stratejik Plan Ekibi	8
1.2 Planlama Süreci	8
2. DURUM ANALİZİ.....	10
2.1 Kurumsal Tarihçe.....	11
2.2 Uygulanmakta Olan Stratejik Planın Değerlendirilmesi.....	12
2.3 Mevzuat Analizi	14
Tablo 2.1.....	14
Tablo 2.2.....	14
Tablo 2.3.....	15
2.5 Faaliyet Alanları ile Ürün/Hizmetlerin Belirlenmesi.....	17
2.6 Paydaş Analizi.....	20
2.7 Kuruluş İçi Analiz	24
2.7.1 Teşkilat Şeması.....	24
Tablo 2.11.....	24
2.7.2 İnsan Kaynakları.....	25
2.7.3 Teknolojik Düzey	28
2.7.5 İstatistik Veriler	31
Tablo 2.25. Okul Yerleşkesine İlişkin Bilgiler.....	31
2.8 Çevre Analizi (PESTLE)	37
2.8 Çevre Analizi (PESTLE)	39
2.9 Güçlü ve Zayıf Yönler ile Fırsatlar ve Tehditler (GZFT) Analizi.....	40
2.10 Tespit ve İhtiyaçların Belirlenmesi.....	42
3. GELECEĞE BAKIŞ.....	44
VİZYONUMUZ.....	44
3.3 Temel Değerler	44
3.4 Amaç, Hedef ve Performans Göstergesi ile Stratejiler	45
4. MALİYETLENDİRME.....	63
5. İZLEME VE DEĞERLENDİRME.....	66
EK.1 Anketler.....	70
EK. 2 Tutanak.....	73

TABLolar LİSTESİ

Tablo 1.1. Strateji Geliştirme Kurulu ve Stratejik Plan Ekibi Tablosu	8
Tablo 2.1. Mevzuat Analiz Tablosu Kanunlar	14
Tablo 2.2. Mevzuat Analiz Tablosu Yönetmelikler	14
Tablo 2.3. Mevzuat Analiz Tablosu Yönergeler	15
Tablo 2.4. Temel Üst Politika Belgeleri ve Diğer Üst Politika Belgeleri	15
Tablo 2.5. Üst Politika Belgeleri Analizi Tablosu	16
Tablo 2.6. Faaliyet Alanlar/Ürün ve Hizmetler Tablosu	17
Tablo 2.7. Paydaş Sınıflandırma ve Önceliklendirme Tablosu	20
Tablo 2.8. Öğrenci Anketi Sonuçları	21
Tablo 2.9. Öğretmen Anketi Sonuçları	23
Tablo 2.10. Veli Anketi Sonuçları	23
Tablo 2.11. Teşkilat Şeması	24
Tablo 2.12. Çalışanların Görev Dağılımı	25
Tablo 2.13. İdari Personelin Hizmet Süresine İlişkin Bilgiler	25
Tablo 2.14. Öğretmenlerin Hizmet Süreleri (Yıl İtibarıyla)	25
Tablo 2.15. Yönetici Bilgileri	26
Tablo 2.16. Öğretmen Bilgileri	26
Tablo 2.17. Yardımcı Hizmetler Sınıfı	26
Tablo 2.18. Öğretmenlerin Eğitim Durumu	26
Tablo 2.19. Kariyer Durumuna Göre Öğretmen Bilgisi	26
Tablo 2.20. Okul/kurum Rehberlik Hizmetleri	27
Tablo 2.21. Teknolojik Araç-Gereç Durumu	28
Tablo 2.22. Fiziki Mekân Durumu	29
Tablo 2.23. Kaynak Tablosu	30
Tablo 2.24. Gelir-Gider Tablosu	30
Tablo 2.25. Okul Yerleşkesine İlişkin Bilgiler	31
Tablo 2.26. Çalışan Bilgileri Tablosu	31
Tablo 2.27. Öğretmenlerin Hizmet İçi Eğitim Sayıları	32
Tablo 2.28. Çalışanlarımızın Rapor, İzin ve Sevk Kullanım Sayıları	32
Tablo 2.29. Öğrenci Sayıları	32
Tablo 2.30. Yabancı Kökenli Öğrenci Sayıları	32
Tablo 2.31. Destekleme ve Yetiştirme Kurs Bilgileri	33
Tablo 2.32. Sosyal Faaliyetlere Katılım Sayıları	33
Tablo 2.33. YKS Başarılarımız	33
Tablo 2.34. Okulumuzda Gerçekleştirilen Deneme Sınav Bilgileri	34
Tablo 2.35. Sosyal Bilinçlendirme Çalışmalarımız	34
Tablo 2.36. Proje Çalışmalarımız	34
Tablo 2.37. Yarışmalara Katılım ve Elde Edilen Başarılar	34
Tablo 2.38. Okulumuzda Düzenlenen Panel, Konferans ve Sunumlar	35
Tablo 2.39. Sivil Savunma Çalışmaları	36
Tablo 2.40. Tatbikat ve Bilgilendirme Seminer Bilgileri	36
Tablo 2.41. Sosyal Kulüpler Tarafından Gerçekleştirilen Etkinlikler	36
Tablo 2.42. PESTLE Analiz Tablosu	37
Tablo 2.43. GZFT Listesi	39
Tablo 2.44. Tespit ve İhtiyaçların Belirlenmesi	41
Tablo 3.1 Stratejik Amaç 1	44
Tablo 3.2. Stratejik Amaç 2	46
Tablo 3.3. Stratejik Amaç 3	48
Tablo 3.4 Stratejik Amaç 4	50
Tablo 3.5 .Stratejik Amaç 4	51
Tablo 3.6.Stratejik Amaç 3	53
Tablo 3.7.Stratejik Amaç 4	54
Tablo 3.8.Stratejik Amaç 4	55
Tablo 3.9.Stratejik Amaç 3	56
Tablo 3.10.Stratejik Amaç 4	58
Tablo 3.11.Stratejik Amaç 4	60
Tablo 4.1. Tahmini Maliyet Tablosu	62
Tablo 5.1 Hedef Kartı Sorumlulukları Tablosu	66
Tablo 5.2. Çalışma Planı	67

1.BÖLÜM

Seka Çocuk Dostları
Mesleki ve Teknik Anadolu Lisesi
2014

GİRİŞ VE STRATEJİK PLANIN HAZIRLIK SÜRECİ



1. GİRİŞ VE STRATEJİK PLANIN HAZIRLIK SÜRECİ

1.1 Strateji Geliştirme Kurulu ve Stratejik Plan Ekibi

Stratejik Planlama çalışmaları, Millî Eğitim Bakanlığı Strateji Geliştirme Başkanlığının 2022-21 Sayılı Genelgesi gereğince başlatılmıştır.

Strateji Geliştirme Kurulu: Okul müdürünün başkanlığında, bir okul müdür yardımcısı, bir öğretmen ve okul/aile birliği başkanı ile bir yönetim kurulu üyesi olmak üzere 5 kişiden oluşan üst kurul kurulur.

Stratejik Plan Ekibi: Okul müdürü tarafından görevlendirilen ve üst kurul üyesi olmayan müdür yardımcısı başkanlığında, belirlenen öğretmenler ve gönüllü velilerden oluşur.

Tablo 1.1 Strateji Geliştirme Kurulu ve Stratejik Plan Ekibi Tablosu

Strateji Geliştirme Kurulu Bilgileri		Stratejik Plan Ekibi Bilgileri	
Adı Soyadı	Ünvanı	Adı Soyadı	Ünvanı
Kader DADAK	Okul Müdürü	Hayrettin KALDIRIM	Md. Yardımcısı
Servet İLERİ	Md. Yardımcısı	Zerrin ELİK YALÇIN	Öğretmen
Özlem ÖZGER ERKOL	Öğretmen	Dilek YALÇIN ERKEN	Öğretmen
Hediye ÖZBAŞ	Öğretmen	İlknur DEMİR	Öğretmen
Ayşe HASTÜRK	Okul Aile Birliği Başkanı	Nisa ABBASOĞULLARI	Öğretmen
		Fatma AKÇAKAYA	Okul Aile Birliği Üyesi

1.2 Planlama Süreci

2024-2028 dönemi stratejik plan hazırlanma süreci Strateji Geliştirme Kurulu ve Stratejik Plan Ekibi'nin oluşturulması ile başlamıştır. Ekip tarafından oluşturulan çalışma takvimi kapsamında ilk aşamada durum analizi çalışmaları yapılmış ve durum analizi aşamasında, paydaşlarımızın plan sürecine aktif katılımını sağlamak üzere paydaş anketi, toplantı ve görüşmeler yapılmıştır. Durum analizinin ardından geleceğe yönelim bölümüne geçilerek okulumuzun/kurumumuzun amaç, hedef, gösterge ve stratejileri belirlenmiştir.

2.BÖLÜM

DURUM ANALİZİ

Mesleki ve Teknik Anadolu Lisesi
2014



2. DURUM ANALİZİ

Stratejik planlama sürecinin ilk adımı olan durum analizi, okulumuzun/kurumumuzun “neredeyiz?” sorusuna cevap vermektedir. Okulumuzun/kurumumuzun geleceğe yönelik amaç, hedef ve stratejiler geliştirebilmesi için öncelikle mevcut durumda hangi kaynaklara sahip olduğu ya da hangi yönlerinin eksik olduğu ayrıca, okulumuzun/kurumumuzun kontrolü dışındaki olumlu ya da olumsuz gelişmelerin neler olduğu değerlendirilmiştir. Dolayısıyla bu analiz, okulumuzun/kurumumuzun kendisini ve çevresini daha iyi tanımasına yardımcı olacak ve stratejik planın sonraki aşamalarından daha sağlıklı sonuçlar elde edilmesini sağlayacaktır. Durum analizi bölümünde, aşağıdaki hususlarla ilgili analiz ve değerlendirmeler yapılmıştır;

- Kurumsal tarihçe
- Uygulanmakta olan planın değerlendirilmesi
- Mevzuat analizi
- Üst politika belgelerinin analizi
- Faaliyet alanları ile ürün ve hizmetlerin belirlenmesi
- Paydaş analizi
- Kuruluş içi analiz
- Dış çevre analizi (Politik, ekonomik, sosyal, teknolojik, yasal ve çevresel analiz)
- Güçlü ve zayıf yönler ile fırsatlar ve tehditler (GZFT) analizi
- Tespit ve ihtiyaçların belirlenmesi

2.1 Kurumsal Tarihçe

Okul binamız 1976 yılında Seka Çocuk Dostları Derneği tarafından tek katlı ve 6 derslikli olarak inşa edilmiştir. Bina aynı yıl Milli Eğitim Bakanlığı'na devredilmiş ve 121 öğrenci ile ortaokul olarak eğitim öğretime başlamıştır. 1988 yılında Milli Eğitim Bakanlığı tarafından ikinci kat ilavesi yapılarak bugünkü halini alan ve 1994-1997 yılları arasında da ilköğretim okulu olarak hizmet veren okulumuz 1997-1998 öğretim yılında Milli Eğitim Bakanlığı Orta Öğretim Genel Müdürlüğü'nün onayı ile liseye dönüştürülerek Seka Çocuk Dostları Lisesi adını almıştır. 1999-2006 yılları arasında Yabancı Dil Ağırlıklı Lise Bölümü de açılan Seka Çocuk Dostları Lisesi 2012-2013 eğitim öğretim yılında Anadolu Sağlık Meslek Lisesi'ne dönüştürülerek Seka Çocuk Dostları Anadolu Sağlık Meslek Lisesi adını almıştır. 2014-2015 eğitim öğretim yılında yapılan yeni düzenlemeler gereği okulumuzun adı Seka Çocuk Dostları Mesleki ve Teknik Anadolu Lisesi olarak değişmiştir.

Çınarlı Mahallesi Berat Sokak'ta 1976 yılından beri eğitim öğretim hizmeti veren okulumuzun binası deprem risk analizi sonucu güvenlik nedeniyle bakanlığımız tarafından yıkılmıştır. Okulumuz tüm personel ve donanımıyla Çenedağ Mahallesinde bulunan Serdar Gökbayrak İmam Hatip Ortaokuluna 2003 yılının Ağustos ayında taşınmıştır. 2023- 2024 eğitim öğretim yılına 16 derslikli yeni binasında hizmete devam etmektedir.

Okulumuz yerel yerleştirme ile öğrenci almakta olup sağlık hizmetleri alanında topluma hizmet götürme konusunda istekli olan bütün ortaokul sekizinci sınıf öğrencilerini hedef kitle olarak görmektedir.

2.2 Uygulanmakta Olan Stratejik Planın Değerlendirilmesi

Seka Çocuk Dostları Mesleki ve Teknik Anadolu Lisesi 2019-2023 dönemi Stratejik Planın hazırlanması süreci Üst Kurul ve Stratejik Plan Ekibinin oluşturulması ile başlamış ve hazırlanan plan 2019 yılında yürürlüğe girmiştir. Stratejik Plan;

- Giriş ve Plan Hazırlık Süreci
- Durum Analizi
- Misyon, Vizyon ve Temel Değerler
- Amaç, Hedef ve Eylemler
- Maliyetlendirme
- İzleme ve Değerlendirme

olmak üzere 6 bölümden oluşmaktadır. Planda 3 Amaç, 4 Hedef, 13 Performans Göstergesi ve Göstergeler bazında 23 Eylem bulunmaktadır.

2019-2023 yıllarını kapsayan Stratejik Plan Döneminde yaşanan COVID-19 Pandemi dönemi ve 06 Şubat 2023 depremlerinin etkisiyle veri analiz sonuçlarında, ilerleme kaydeden, mevcut durumunu koruyan ve gerileme olduğu tespit edilen performans göstergeleri olduğu tespit edilmiştir.

STRATEJİK PLANDA YER ALAN “STRATEJİK AMAÇ”, STRATEJİK HEDEF”, “PERFORMANS GÖSTERGELERİ” VE DEĞERLENDİRME

Stratejik Amaç 1: Kayıt bölgemizde yer alan çocukların okullaşma oranlarını artıran, öğrencilerin uyum ve devamsızlık sorunlarını gideren etkin bir yönetim yapısı kurulacaktır.

Stratejik Hedef 1.1. Kayıt bölgemizde yer alan çocukların okullaşma oranları artırılacak ve öğrencilerin uyum ve devamsızlık sorunları da giderilecektir.

GÖSTERGE	DEĞERLENDİRME
PG.1.1.1.1 Okula yeni başlayan öğrencilerden oryantasyon eğitimine katılanların oranı (%)	Bu göstergede hedeflenen %100 oranına ulaşılmıştır.
PG.1.1.1.2 Bir eğitim ve öğretim döneminde 20 gün ve üzeri devamsızlık yapan öğrenci oranı (%)	2023 yılında 20 günü aşan devamsız öğrenci oranı %11 olarak tespit edilmiştir. Bu oran 2023 yılında hedeflenen oranın üzerindedir. Bunun temel sebebi ise öğrencilerin kendilerine sunulan 30 günlük devamsızlık haklarını kullanma istekleridir. Ayrıca özellikle 12. Sınıfların üniversite sınavına hazırlanmalarından dolayı okul dışında ders çalışmaya zaman ayırmalarından kaynaklanmaktadır.
PG.1.1.1.3 Bir eğitim ve öğretim döneminde 20 gün ve üzeri devamsızlık yapan yabancı öğrenci oranı (%)	2022-2023 Eğitim Öğretim döneminde 2 yabancı öğrencimiz bulunmaktaydı. Bu öğrenciler 12. Sınıfta olup üniversite sınavına hazırlık yaptıkları için diğer sınıf arkadaşları gibi kendilerine tanınan 20 gün üzeri devamsızlık haklarını kullanarak 20 gün üzeri devamsızlığa ulaşmışlardır.
PG.1.1.1.4 Hayat Boyu öğrenme kapsamında açılan kurslara katılan kişi sayısı (sayı) (halk eğitim)	Bu gösterge kapsamında 12 öğrencimiz Halk Eğitim Merkezinin okulumuzda açtığı Filografi kursuna katılarak sertifika almıştır. Gösterge hedefi %100 olarak sağlanmıştır.

Stratejik Amaç 2: Öğrencilerimizin gelişmiş dünyaya uyum sağlayacak şekilde donanımlı bireyler olabilmesi için eğitim ve öğretimde kalite artırılabacaktır.

Stratejik Hedef 2.1. Öğrenme kazanımlarını takip eden ve velileri de sürece dâhil eden bir yönetim anlayışı ile öğrencilerimizin akademik başarıları ve sosyal faaliyetlere etkin katılımı artırılabacaktır.

GÖSTERGE	DEĞERLENDİRME
PG.2.2.1.1 Akademik başarı oranı	Başlangıç değeri olan %100 lük oran korunmuştur.
PG.2.2.1.2 Sosyal faaliyet katılım oranı	Her öğrencinin mutlaka bir sosyal faaliyete katılımı sağlanmış, sosyal etkinlik karnelerine işlenen verilere göre katılım oranı %60'lara ulaştığı görülmüştür.
PG.2.2.1.3 Disiplin cezaları oranı	2023 yılı sonuçlarına göre disiplin cezası alan öğrencilerin toplam öğrenci sayısına oranı %14 civarında gerçekleşmiş ve hedefte %5'lik bir sapma meydana gelmiştir. (Hedef %9)

Stratejik Hedef 2.2. Etkin bir rehberlik anlayışıyla, öğrencilerimizi ilgi ve becerileriyle orantılı bir şekilde üst öğrenime veya istihdama hazır hale getiren daha kaliteli bir kurum yapısına geçilecektir.

GÖSTERGE	DEĞERLENDİRME
PG.2.2.2.1 Yükseköğrenime yerleşme oranı	Performans gösterge değerlerine ulaşılmış, (Hedef %17 iken en düşük % 39 olarak kayıtlara geçmiştir.) hedeflenen seviyenin de üzerinde gerçekleşme gözlenmiştir.
PG.2.2.2.2 Mesleki rehberlik faaliyetine katılım oranı	Hedeflenen %100'lük değere ulaşılmıştır.
PG.2.2.2.3 Destekleme yetiştirme kursu katılım oranı	Başvuru sayısı %20'lere ulaşmışken bu kurslara devam eden öğrenci sayısı zamanla azalmış ve öğrencilerin yeterli ilgili göstermemesi nedeniyle 2. Dönemin başlarından itibaren kurslar sonlandırılmıştır.

2.3 Mevzuat Analizi

Tablo 2.1.

KANUN			
Tarih	Sayı	No	Adı
23/07/1965	12056	657	Devlet Memurları Kanunu
24/10/2003	25269	4982	Bilgi Edinme Hakkı Kanunu
24/06/1973	14574	1739	Millî Eğitim Temel Kanunu
06/03/1340	63	430	Tevhidi Tedrisat Kanunu
19/06/1986	19139	3308	Sayıli Mesleki Eğitim Kanunu

Tablo 2.2.

YÖNETMELİK		
Yayımlandığı Resmi Gazete/Tebliğler Dergisi		Adı
Tarih	Sayı	
12/10/2013	28793	Millî Eğitim Bakanlığı Personelinin Görevde Yükselme, Unvan Değişikliği ve Yer Değiştirme Suretiyle Atanması Hakkında Yönetmelik
17/04/2015	29329	Millî Eğitim Bakanlığı Öğretmenlerin Atama ve Yer Değiştirme Yönetmeliği
18/06/2014	29034	Millî Eğitim Bakanlığına Bağlı Eğitim Kurumları Yönetici ve Öğretmenlerinin Norm Kadrolarına İlişkin Yönetmelik
08.02.2023	32098	Millî Eğitim Bakanlığına Bağlı Eğitim Kurumları Yöneticilerinin Görevlendirilmelerine İlişkin Yönetmelik
27/11/2012	28480	Millî Eğitim Bakanlığına Bağlı Okul Öğrencilerinin Kılık ve Kıyafetlerine Dair Yönetmelik
12/09/2012	28409	Millî Eğitim Bakanlığı Ders Kitapları ve Eğitim Araçları Yönetmeliği
05/05/2012	28283	Ulusal ve Resmi Bayramlar ile Mahalli Kurtuluş Günleri, Atatürk Günleri ve Tarihi Günlerde Yapılacak Tören ve Kutlamalar Yönetmeliği
09/02/2012	28199	Millî Eğitim Bakanlığı Okul-Aile Birliği Yönetmeliği
10/07/2008	26932	İlköğretim ve Ortaöğretim Kurumlarında Parasız Yatılılık, Burs ve Sosyal Yardımlar Yönetmeliği
09/08/2006	26254	Millî Eğitim Bakanlığı Kurum Tanıtım Yönetmeliği
13/01/2005	25699	Millî Eğitim Bakanlığı İlköğretim ve Orta Öğretim Kurumları Sosyal Etkinlikler Yönetmeliği
22/02/1993	21504	Millî Eğitim Bakanlığı Açık Öğretim Lisesi Yönetmeliği
22/08/2001	24501	Millî Eğitim Bakanlığı Okul Kütüphaneleri Yönetmeliği
17/04/2001	24376	Millî Eğitim Bakanlığı Rehberlik ve Psikolojik Danışma Hizmetleri Yönetmeliği
24/10/1994	2417	Millî Eğitim Bakanlığı Hizmet İçi Eğitim Yönetmeliği
02/04/1993	21540	Millî Eğitim Bakanlığına Bağlı Kurumlara Ait Açma, Kapatma ve Ad Verme Yönetmeliği
26/11/1992	21417	Öğretmenler Günü Kutlama Yönetmeliği
30/01/1995	2423	Millî Eğitim Bakanlığı Aday Memurlarının Yetiştirilmelerine İlişkin

		Yönetmelik
28/10/2016	29871	Millî Eğitim Bakanlığı Ortaöğretim Kurumları Yönetmeliği
22/05/2014	29007	Sağlık meslek mensupları ile sağlık hizmetlerinde çalışan diğer meslek mensuplarının iş ve görev tanımlarına dair yönetmelik
29/12/2012	285	İş Sağlığı ve Güvenliği Hizmetleri Yönetmeliği
08/03/2010	27515	Hemşirelik Yönetmeliği

Tablo 2.3.

YÖNERGE		
Yayın		Adı
Tarih	Sayı	
25/10/2013	3087071	Millî Eğitim Bakanlığı Ortaöğretim Kurumlarına Geçiş Yönergesi
23/09/2014	4145909	Millî Eğitim Bakanlığı Örgün ve Yaygın Eğitimi Destekleme ve Yetiştirme Kursları Yönergesi
16/01/2013	34932	Millî Eğitim Bakanlığı İzin Yönergesi
00/05/2009	2620	Millî Eğitim Bakanlığına Bağlı Okulların Geçit Töreni Yönergesi
00/08/2003	2551	Millî Eğitim Bakanlığı Eğitim ve Öğretim Çalışmalarının Plânlı Yürütülmesine İlişkin Yönerge

2.4 Üst Politika Belgeleri Analizi

Üst politika belgeleri analizi kapsamında, Millî Eğitim Bakanlığı görev alanına giren konular taranmış ve üst politika belgeleri, temel üst politika belgeleri ve diğer üst politika belgeleri olarak iki bölümde incelenmiştir.

Tablo 2.4.

Temel Üst Politika Belgeleri	Diğer Üst Politika Belgeleri
12. Kalkınma Planı	Öğretmen Strateji Belgesi
Cumhurbaşkanlığı Programı	İklim Değişikliği Eylem Planı
Orta Vadeli Mali Planlar	2024-2028 Kadının Güçlenmesi Strateji Belgesi ve Eylem Planı
Cumhurbaşkanlığı Yıllık Programları	Karayolu Trafik Güvenliği Strateji Belgesi
Millî Eğitim Şura Kararları	Su Verimliliği Strateji Belgesi ve Eylem Planı
MEB 2024-2028 Stratejik Planı	Ulusal Deprem Stratejisi ve Eylem Planı
Kocaeli İl MEM 2024-2028 Stratejik Planı	Ulusal Enerji Verimliliği Eylem Planı
Derince İlçe MEM 2024-2028 Stratejik Planı	Ulusal Yapay Zekâ Stratejisi

Tablo 2.5 Üst Politika Belgeleri Analizi Tablosu

Üst Politika Belgesi	İlgili Bölüm/Referans	Verilen Görevler/İhtiyaçlar
12. Kalkınma Planı	Eğitim	658, 659, 660 Sayılı Amaç Maddeleri ve Bunlara Bağlı Politika ile Tedbir Maddeleri
	Çocuk	731.2, 731.3, 731.4, 731.5, 731.6, 732.1, 732.3, 732.5, 733.1, 733.2, 734.4, 735.7, 735.8, 738.2, 738.3, 739.1, 739.2, 739.3, 739.4, 740.4, 742.4, 744.1 Sayılı Tedbir Maddeleri
	Gençlik	746.1, 746.2, 746.6, 747.1, 747.2, 748.6 Sayılı Tedbir Maddeleri
	Engelli Hizmetleri	758.1, 758.2, 758.3, 758.4, 758.5 Sayılı Tedbir Maddeleri
	Sosyal Hizmetler, Sosyal Yardımlar ve Yoksullukla Mücadele	773.1, 774.1 Sayılı Tedbir Maddeleri
	Kültür ve Sanat	783.1, 783.2, 783.5, 785.1, 785.2, 785.3, 785.5, 789.1, 789.2, 790.4, 793.2 Sayılı Tedbir Maddeleri
	Spor	796.1, 796.2, 796.3, 798.3, 799.1, 799.2, 799.3 Sayılı Tedbir Maddeleri
	Uluslararası Göç	815.4, 816.1 Sayılı Tedbir Maddeler
	Afet Yönetimi	8 830.7, 831.3, 832.1, 832.4, 833.6, 839.1, 839.3, 841.1 Sayılı Tedbir Maddeleri
	Kamuda Stratejik Yönetim	942.1, 943.1, 943.2, 943.4, 943.5 Sayılı Tedbir Maddeleri
Orta Vadeli Program (2024- 2026)	Afet Yönetimi	1 Tedbir
	Afetlere Duyarlı Bütünleşik Mekânsal Planlama	1 Tedbir
	İklim Değişikliği Mevzuatı, Emisyon Ticaret Sistemi, Sınırdaki Karbon Düzenlemesi Mekanizmasına Uyum	1 Tedbir
	Dijital Dönüşüm	4 Tedbir
Cumhurbaşkanı'nın 2024 Yıllık Programı	Fikrî Mülkiyet Hakları	565.6, 565.7 Sayılı Tedbir Maddeleri
	Eğitim	661.1, 661.4, P. 661, P. 662, P. 663, P.664, P.665, P.666, P.667, P.668, P.670, P.672, P.675, P.676, P.678, P.680, P.681 Sayılı Politika ve Tedbir Maddeleri
	Çocuk	P.732, 731.2, 731.3, 731.4, 731.5, 733.1, 733.2, 734.4, 735.8, 739.1, 739.3, 739.4, 740.4, 742.4, P.743, 744.1 Sayılı Politika ve Tedbir Maddeler
	Gençlik	746.1, 746.2, 746.6, 747.1, 747.2, 748.6 Sayılı Tedbir Maddeleri
	Engelli Hizmetler	758.1, 758.2, 758.3 Sayılı Tedbir Maddeleri
	Kültür ve Sanat	783.1, 785.1, 785.2, 789.1 Sayılı Tedbir Maddeleri
	Uluslararası Göç	816.1 Sayılı Tedbir Maddesi

2.5 Faaliyet Alanları ile Ürün/Hizmetlerin Belirlenmesi

Tablo 2.6. Faaliyet Alanlar/Ürün ve Hizmetler Tablosu

Faaliyet Alanı	Ürün/Hizmetler
Öğretim-eğitim faaliyetleri	<p>Hizmet-1 Öğrenci işleri hizmeti</p> <ul style="list-style-type: none">Kayıt kabul işlemleri,Nakil işleriDevam-devamsızlıkSınıf geçmeKarneTakdir-Teşekkür vb.E-okul işlemleri,Ödül disiplin işlemleri, <p>Hizmet-2 Eğitim-Öğretim Faaliyetleri</p> <ul style="list-style-type: none">Yıllık planlar,Zümre toplantıları,Şube Öğretmenler Kurulu toplantıları,Genel Kurul Öğretmen Toplantıları,Ders denetimleri,Başarı değerlendirme toplantıları,Müfredatın işlenmesi, <p>Hizmet- 4 Proje çalışmaları</p> <ul style="list-style-type: none">AB ProjeleriSosyal ProjelerFen Projeleri
Rehberlik faaliyetleri	<ul style="list-style-type: none">Ram öğrencilerinin takibiVeli, öğrenci, öğretmen rehberliği,Bilgilendirme çalışmaları,Şiddet önleme eylem planı,Öğrenci formlarını hazırlama,BEP işlemleri,
Sosyal faaliyetler	<ul style="list-style-type: none">Geziler,Sosyal kulüplere ait faaliyetler,Belirli Gün ve Haftaların Kutlanması
Sportif faaliyetler	<ul style="list-style-type: none">Futbol,VoleybolBasketbolHentbolTenis
Kültürel ve sanatsal faaliyetler	<ul style="list-style-type: none">Halk oyunlarıKoroSatrançSınıf EtkinlikleriBilgi yarışmalarıResim-Şiir-Kompozisyon yarışmaları
İnsan kaynakları faaliyetleri (mesleki gelişim faaliyetleri, personel etkinlikleri...)	<p>Hizmet-1 Personel hizmetleri</p> <ul style="list-style-type: none">Özlük haklarıResmi yazışmalar,Ödül disiplin işlemleri,Moral motivasyon,Mesleki Çalışmalar

	<ul style="list-style-type: none"> • Maaş ve ek ders işlemleri, • Hizmet İçi eğitim, • Sendikal faaliyetler,
Okul aile birliği faaliyetleri	Hizmet-1- Mali işlemler <ul style="list-style-type: none"> • Veli başışları, • Tefbis işlemleri, • Satın alma faaliyetleri, • Sigorta faaliyetleri,
Öğrencilere yönelik faaliyetler	Hizmet-1 Sınavlara Hazırlık işlemleri, <ul style="list-style-type: none"> • Yetiştirme ve destekleme kursları, • Bire bir dersler • Etüt • Deneme Sınavları
Ölçme değerlendirme faaliyetleri	Hizmet-3 Ölçme ve Değerlendirme işlemleri, <ul style="list-style-type: none"> • Yetiştirme ve destekleme kursları, • Bire bir dersler • Etüt • Deneme Sınavları
Öğrenme ortamlarına yönelik faaliyetler	Hizmet-1 Seminerler <ul style="list-style-type: none"> • Mesleklerin tanıtımı, • Yönlendirme işlemleri, • Öğrenci seminerleri • Veli Seminerleri
Ders dışı faaliyetler	Hizmet-1 Temizlik işlemleri <ul style="list-style-type: none"> • Görev dağılımı, • Malzeme temini, • Personel eğitimleri,

Faaliyet Alanı	Ürün/Hizmetler
Öğretim-eğitim Faaliyetleri	Öğrenci İşleri Kayıt-nakil işleri Devam-devamsızlık Sınıf geçme Sınav hizmetleri
Rehberlik faaliyetleri	Öğrencilere rehberlik yapmak Velilere rehberlik etmek Rehberlik faaliyetlerini yürütmek
Sosyal faaliyetler	Kulüp faaliyetleri Meslek Liseleri Ailelerle Buluşuyor Projesi, Önem Projesi Toplum Hizmetleri Çalışması Bahar Şenlikleri
Sportif faaliyetler	Masa Tenisi, Futbol ve Voleybol Turnuvaları
Kültürel ve sanatsal faaliyetler	Kültürel ve Sanatsal çalışmaların Önem Projesi içine dahil edilmesi, Belirli gün ve haftalara ait programlar

İnsan kaynakları faaliyetleri (mesleki gelişim faaliyetleri, personel etkinlikleri...)	Hizmet içi eğitimler
Okul aile birliği faaliyetleri	Kermes, Okul çayları
Öğrencilere yönelik faaliyetler	Proje, gezi, programlarda görevlendirme
Ölçme değerlendirme faaliyetleri	Merkezi Ölçme Değerlendirme Sınavları,
Öğrenme ortamlarına yönelik faaliyetler	Teknolojik güncellemeler(Akıllı tahta değişimi,Robotik Kodlama sınıfları)
Ders dışı faaliyetler	Yetenek alanlarına göre sanatsal, sportif etkinliklere yönlendirme

Seka Çocuk Dostları
Mesleki ve Teknik Anadolu Lisesi
2014



2.6 Paydaş Analizi

Paydaş analizi kapsamında, öncelikle paydaşlar belirlenerek iç ve dış paydaş olarak tasnif edilmiştir. Katılımcılığı artırmak ve paydaş görüşlerini plana yansıtılabilmek amacıyla anket uygulaması, mülakat, atölye çalışması ve toplantılardan yararlanılmıştır.

Tablo2.7. Paydaş Sınıflandırma ve Önceliklendirme Tablosu

PAYDAŞLAR	İÇ PAYDAŞ	DIŞ PAYDAŞ	HİZMET ALAN	NEDEN PAYDAŞ	Paydaşın Kurum Faaliyetlerini Etkileme Derecesi	Paydaşın Taleplerine Verilen Önem	Sonuç
					Tam 5" "Çok 4", "Orta 3", "Az 2", "Hiç 1"		
					1,2,3 İzle 4,5 Bilgilendir	1,2,3 Gözet 4,5 Birlikte Çalış	
Millî Eğitim Bakanlığı		X		Amaçlarımıza Ulaşmada Destek İçin İş birliği İçinde Olmamız Gereken Kurum	5	5	Bilgilendir, Birlikte çalış
Valilik		X		Amaçlarımıza Ulaşmada Destek İçin İş birliği İçinde Olmamız Gereken Kurum	5	5	Bilgilendir, Birlikte çalış
İl Millî Eğitim Müdürlüğü		X		Amaçlarımıza Ulaşmada Destek İçin İş birliği İçinde Olmamız Gereken Kurum	5	5	Bilgilendir, Birlikte çalış
Kaymakamlık		X		Amaçlarımıza Ulaşmada Destek İçin İş birliği İçinde Olmamız Gereken Kurum	5	5	
İlçe Milli Eğitim Müdürlüğü		X		Amaçlarımıza Ulaşmada Destek İçin İş birliği İçinde Olmamız Gereken Kurum	5	5	Bilgilendir, Birlikte çalış
Yöneticiler	X			Amaçlarımıza Ulaşmada Destek İçin İş birliği İçinde Olmamız Gereken Kişiler	5	5	Bilgilendir, Birlikte çalış
Öğretmenler	X			Amaçlarımıza Ulaşmada Destek İçin İş birliği İçinde Olmamız Gereken Kişiler	5	5	Bilgilendir, Birlikte çalış
Öğrenciler	X		X	Varoluş sebepimiz	5	5	Bilgilendir, Birlikte Çalış
Okulun diğer çalışanları	X			Amaçlarımıza Ulaşmada Destek İçin İş birliği İçinde Olmamız Gereken Kişiler	5	5	Bilgilendir, Birlikte çalış
Veliler		X	X	Doğrudan ve Dolaylı Hizmet Alan kişiler	4	4	Bilgilendir, Birlikte çalış

Okul Aile Birliđi	X		X	Amaçlarımıza Ulaşmada Destek İçin İş birliđi İçinde Olmamız Gereken Kurum	5	5	Bilgilendir, Birlikte çalış
Yerel Yönetimler		X	X	Amaçlarımıza Ulaşmada Destek İçin İş birliđi İçinde Olmamız Gereken Kurum	1	5	İzle, Gözet, Birlikte Çalış
Mahalle Muhtarı		X	X	Amaçlarımıza Ulaşmada Destek İçin İş birliđi İçinde Olmamız Gereken Kurum	4	5	Bilgilendir, Birlikte çalış
Sađlık Ocađı		X	X	Amaçlarımıza Ulaşmada Destek İçin İş birliđi İçinde Olmamız Gereken Kurum	2	4	İzle, Birlikte Çalış
Okul İrtibat Görevlileri (Emniyet Mensubu)		X		Amaçlarımıza Ulaşmada Destek İçin İş birliđi İçinde Olmamız Gereken Kurum ve Kişiler	3	3	Bilgilendir, Birlikte çalış
Kırtasiye ve Yayımevi Kuruluşları		X	X	Dođrudan ve Dolaylı Hizmet Alan	2	2	Bilgilendir, Birlikte çalış

Mesleki ve Teknik Anadolu Lisesi
2014

Tablo 2.8. Öğrenci Anketi Sonuçları:

<u>Kesinlikle Katılıyorum + katılıyorum</u>	% Ortalama
Okulda kendimi güvende hissediyorum.	65
Okul temiz ve hijyeniktir.	58
Okulun fiziki koşullarını yeterlidir.	65
Okul, yeni kabul edilen öğrencilere uygun desteği sağlar.	74
Farklı kültürlerden gelen öğrencilerin bu okulda memnuniyetle karşılanacağını düşünüyorum.	65
Öğretmenlerime ihtiyaç duyduğumda kolaylıkla görüşebilirim.	80
Okul müdürüne ihtiyaç duyduğumda kolaylıkla görüşebilirim.	71
Okul rehberlik servisinden ihtiyaçlarım doğrultusunda faydalanabiliyorum.	81
Okul meslek seçimim konusunda hedefler belirlemede ve bu hedeflere ulaşmamda yeterli rehberlik ediyor.	70
Mesleki gelişimimle ilgili yapılan etkinlikleri (seminer, okul dışı faaliyetler..) yeterli buluyorum.	55
Okulumda mesleki eğitimimi destekleyici fiziki donanım ve alt yapının yeterli olduğunu düşünüyorum.	60
Staj imkânlarından en verimli şekilde faydalanmamız için gerekli rehberlik ve yerleştirmenin doğru yapıldığını düşünüyorum.	66
Okulumda yer almam için birçok fırsat var.	62
Okul bana yeterli ders dışı etkinlik olanakları sunuyor.(Öğrenci tarafından yeterli bulunmamıştır.)	45
Okul kulüpleri amacına uygun şekilde gelişimime katkı sağlıyor.	54
Öğretmenlerim sınıfta adil kurallara sahipler ve tarafsızlar.	60
Öğretmenlerim beni daha iyi performans göstermem için teşvik ediyor.	72
Öğretmenlerim derslerin işlenişinde farklı ve ilgi çekici yöntemlerle kullanır.	60
Okul kantininde yeterli ve sağlıklı yiyecekler var.	52
DYK'leri yeterli buluyorum. (Okulumuzda DYK yoktur, Öğrenci tarafından yeterli bulunmamıştır.)	36
Sınav ve ödevlerin beni değerlendirmek için adil ve yeterli olduğunu düşünüyorum.	60
Okulda düzenlenen sanatsal ve kültürel faaliyetler yeterlidir.	63
Okulda öğrencilerin görüşleri dikkate alınır.	51

Tablo 2.9. Öğretmen Anketi Sonuçları:

<u>Kesinlikle Katılıyorum + katılıyorum</u>	% Ortalama
Okulun misyonu ve vizyonunu tam olarak anlıyorum.	68
Okulda eğitim ve yönetim kalitesi sürekli olarak gelişiyor.	61
Okul temiz ve hijyeniktir.	77
Okul, öğrencilerin ve personelin güvenliğini sağlamak için uygun güvenlik önlemleri alır.	100
Okul, yeni kabul edilen öğrencilere uygun desteği sağlar.	92
Okulumuz mesleki yeterliliğimi geliştirmek için eğitim fırsatları sunuyor.	77
Okul yönetimimiz öğretmenleri etkin bir şekilde yönlendirir.	92
Okulumuz, öğrencilerin öğrenme ilgisini uyandıracak bir öğrenme ortamı oluşturmuştur.	54
Etkili bir öğretmen olmak için ihtiyaç duyduğum kaynaklara erişimim var.	92
Bana sunulan kaynakları kullanmak için gerekli eğitime sahibim.	92
Okulumuzun, farklı ihtiyaçları olan öğrencileri desteklemek için etkin bir politikası vardır.	77
Okulumuz müfredat uygulamasını etkin bir şekilde izler	84
Okulumuz, velilere uygun etkinlikler düzenlemektedir.	77
Diğer öğretmenlerle iş birliği yaparım.	84
Okul personeli arasında dostane bir ilişki sürdürülür.	77
Takım ruhumuz ve moralimiz yüksek.	54
Okulumuza aidiyet hissediyorum.	77

Tablo 2.10. Veli Anketi Sonuçları:

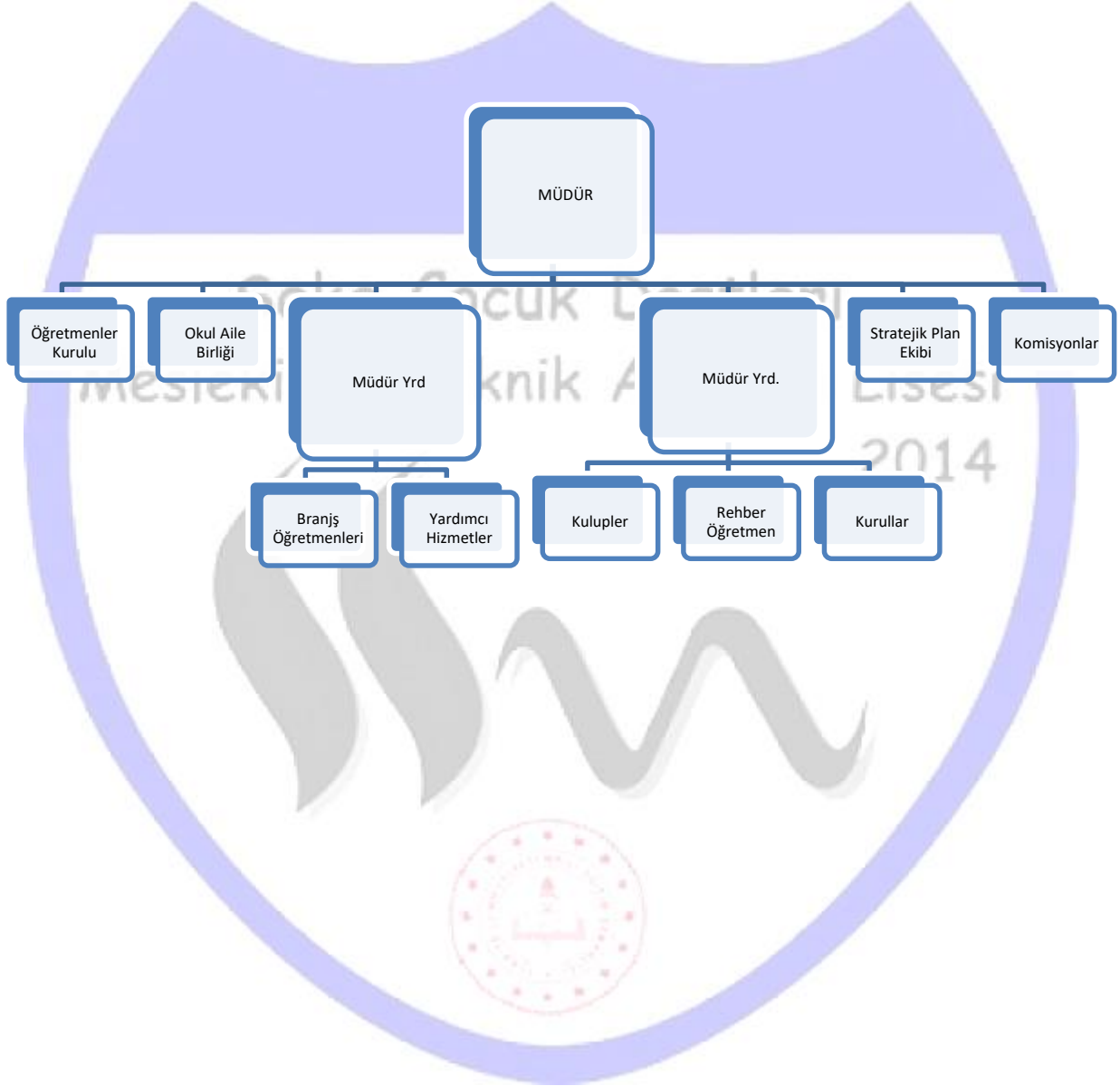
<u>Kesinlikle Katılıyorum + katılıyorum</u>	% Ortalama
Okulun misyonu ve vizyonunu tam olarak anlıyorum.	82
Okulda eğitim ve yönetim kalitesi sürekli olarak gelişiyor.	73
Okul temiz ve hijyeniktir.	65
Okul, öğrencilerin ve personelin güvenliğini sağlamak için uygun güvenlik önlemleri alır.	71
Okul, yeni kabul edilen öğrencilere uygun desteği sağlar.	70
Okul, çocuğumun okumaya olan ilgisini geliştirmesine yardımcı olabilir.	72
Okul çocuğumun öğrenme ilgisini güçlendiriyor.	79
Okul çocuğumun ahlaki gelişimini teşvik edebilir.	82
Okulda kullanılan değerlendirme yöntemleri çocuğumun gelişimini tüm yönleriyle anlamama yardımcı oluyor.	77
Okul, çocuğumun öğrenme performansı ve gelişimi hakkında beni iyi bilgilendiriyor.	83
Okul çocuğuma duygusal rahatsızlık ve öğrenme güçlükleri ile karşılaştığında yeterli desteği ve rehberlik sağlar.	77
Öğretmenlerin benimle iletişim kurma yöntemlerinden memnunum.	88
Herhangi bir problem durumunda müdür endişelerime cevap veriyor.	89
Okulda, velilerin ihtiyaçlarına uygun eğitim faaliyetleri düzenlenir.	63
Okul, çocukların gelişimini desteklemek için velilerle iyi bir ilişki kurar.	85
Okul, aktif veli katılımını teşvik eder.	82
Okulun veli etkinliklerine aktif olarak katılırım.	62
Bir veli olarak okula aidiyet hissediyorum.	67
Çocuğumun ev ödevlerini tamamlamasını sağlarım.	92
Çocuğumu okumaya teşvik ederim.	97
Çocuğumun her gün okula gitmesini sağlarım.	99
Çocuğumun eğitiminde aktif bir ortağım.	95

2.7 Kuruluş İçi Analiz

Bu bölümde; teşkilat yapısı, insan kaynaklarının yetkinlik düzeyi, kurum kültürü, teknoloji ve bilişim altyapısı, fiziki ve mali kaynaklara ilişkin analizlere yer verilmiştir.

2.7.1 Teşkilat Şeması

Tablo 2.11.



2.7.2 İnsan Kaynakları

Bu bölümde; okulumuz personeline ilişkin nicel veriler ile personelin sahip olduğu niteliklerin analizi yapılmıştır.

Tablo 2.12. Çalışanların Görev Dağılımı

Çalışanın Unvanı	Görevleri
Okul /Kurum Müdürü	Ortaöğretim Kurumları yönetmeliğinin 78. Maddesinde belirtilen iş ve işlemleri yerine getirmek.
Müdür Yardımcısı	Ortaöğretim Kurumları yönetmeliğinin 80. Maddesinde belirtilen iş ve işlemleri yerine getirmek.
Öğretmenler	Ortaöğretim Kurumları yönetmeliğinin 86. Maddesinde belirtilen iş ve işlemleri yerine getirmek.
Yönetim İşleri ve Büro Memuru	Okulda yapılan yazışmalar, dosyalama ve arşivleme işlerinden sorumludur.
Yardımcı Hizmetler Personeli	Okulun genel temizlik hizmetleri başta olmak üzere, eğitim yapılan kurumun eğitim öğretime hazır hale getirilmesinden sorumludur.

Tablo 2.13. İdari Personelin Hizmet Süresine İlişkin Bilgiler

Hizmet Süreleri	2024 Yılı İtibarıyla	
	Kişi Sayısı	%
1-4 Yıl	-	% 0
5-6 Yıl	-	% 0
7-10 Yıl		% 25
10 yıl üzeri	3	% 75

Tablo 2.14. Öğretmenlerin Hizmet Süreleri (Yıl İtibarıyla)

Hizmet Süreleri	Kadın	Erkek	Toplam
1-3 Yıl	-	2	2
4-6 Yıl	-	1	1
7-10 Yıl	-	1	1
11-15 Yıl	-	2	2
16-20	-	2	2
20 ve üzeri	7	5	12
GENEL TOPLAM			20

1- Tablo 2.15. Yönetici Bilgileri

	Görevi	Erkek	Kadın	Eğitim Durumu	Hizmet Yılı	Toplam
1	Müdür	-	1	Yüksek Lisans	17	1
2	Müdür Yardımcısı	1	-	Lisans	30	1
3	Müdür Yardımcısı	1	-	Lisans	21	1

2- Tablo 2.16. Öğretmen Bilgileri

	Görevi	Erkek	Kadın	Toplam
1	Öğretmen	5	14	19
2	Rehber Öğretmen	-	1	1

2- Tablo 2.17. Yardımcı Hizmetler Sınıfı

	Görevi	Erkek	Kadın	Eğitim Durumu	Hizmet Yılı	Toplam
1	Memur	1	-	Ortaöğretim	9	1
2	Hizmetli	1	-	Ortaöğretim	28	1
3	Hizmetli	-	1	Ortaöğretim	6	1

Tablo 2.18. Öğretmenlerin Eğitim Durumu:

Eğitim Düzeyi	2024 Yılı İtibari İle	
	Kişi Sayısı	%
Ön lisans	-	% 0
Lisans	12	% 60
Yüksek Lisans	8	% 40

Tablo 2.19. Kariyer Durumuna Göre Öğretmen Bilgisi:

Kariyer Durumu	Erkek	Bayan	Toplam
Öğretmen	-	8	8
Uzman Öğretmen	5	6	11
Baş Öğretmen	-	1	1

Tablo 2.20. Okul/kurum Rehberlik Hizmetleri

Mevcut Kapasite				Mevcut Kapasite Kullanımı ve Performans					
Psikolojik Danışman Norm Sayısı	Görev Yapan Psikolojik Danışman Sayısı	İhtiyaç Duyulan Psikolojik Danışman Sayısı	Görüşme Odası Sayısı	Danışmanlık Hizmeti Alan			Rehberlik Hizmetleri ile İlgili Düzenlenen Eğitim/Paylaşım Toplantısı vb. Faaliyet Sayısı		
				Öğrenci Sayısı	Öğretmen Sayısı	Veli Sayısı	Öğretmenlere Yönelik	Öğrencilere Yönelik	Velilere Yönelik
1	1	0	1	108	10	20	8	14	8

2.7.3 Teknolojik Düzey

Okulumuzun teknolojik altyapısı ve teknolojiyi kullanabilme düzeyine ilişkin analizi yapılmıştır.

Tablo 2.21. Teknolojik Araç-Gereç Durumu

Araç -Gereçler	2024 Yılı Mevcut Sayısı	İhtiyaç
Bilgisayar	9	3
Dizüstü Bilgisayar	5	2
Akıllı Tahta	18	0
Tablet	0	0
Yazıcı	9	2
Tarayıcı	1	0
Tepegöz	1	0
Projeksiyon	3	0
Televizyon	1	0
İnternet Bağlantısı	WDSL	FİBER
Fen Laboratuvarı	2	0
Bilgisayar Lab- Kodlama Sınıfı	3	0
Faks	1	0
Fotoğraf Makinesi	2	0
Kamera	1	0
Baskı Makinesi	1(Arızalı)	1
Kütüphanedeki Kitap Sayısı	2244	2000

Tablo 2.22. Fiziki Mekân Durumu

Fiziki Mekân	Var	Yok	Adedi	İhtiyaç
Öğretmen Çalışma Odası	✓		1	
Ekipman Odası	✓			
Kütüphane	✓		1	
Rehberlik Servisi	✓		1	
Resim Odası		✓		
Müzik Odası		✓		
Çok Amaçlı Salon		✓		
Spor Salonu		✓		1

2.7.4 Mali Kaynaklar

Okul/Kurumun mali kaynak analizi aşağıda belirtilmiştir. Bütçe işlemleri okul yönetimi ve Okul Aile Birliği tarafından gerçekleştirilmektedir.

Tablo 2.23. Kaynak Tablosu

Kaynaklar	2023	2024	2025	2026	2027	2028
Genel Bütçe	365012	150.000	200000	250000	280000	300000
Okul Aile Birliği	351.645	220.000	250.000	280.000	315.00	340.00
Özel İdare	0	0	0	0	0	0
Kira Gelirleri	42.928	66.967	90.000	120.000	145.00	165.000
Döner Sermaye	0	0	0	0	0	0
Dış Kaynak/Projeler	0	0	0	0	0	0
Diğer	0	0	0	0	0	0
TOPLAM	394.573,00	436.976	540.000	650.000	740.000	805.000

Tablo 2.24. Gelir-Gider Tablosu

YILLAR	2021		2022		2023	
HARCAMA KALEMLERİ	GELİR	GİDER	GELİR	GİDER	GELİR	GİDER
Temizlik		14.267		45.161,40		53.538
Küçük Onarım		25000		22000		37.200
Bilgisayar Harcamaları		6000		7000		8000
Büro Makinaları Harcamaları		80.930		4000		6000
Telefon	373547	1.057	178071	1.059	739270	2.846
Sosyal Faaliyetler		3000		5000		70000
Kırtasiye		4.355		5.049,40		6.360
GENEL		223486		162965		511533

2.7.5 İstatistik Veriler

Okulumuzun fiziki mekânları kullanıma uygundur. Binada ısı yalıtımı mevcut olup doğalgaz ise ısınmaktadır. Kalorifer görevimizin Ateşleyici sertifikası vardır. Camlar alüminyum malzemeden yapılmış olup güvenlik kilitleri takılmış olmasına gerekli verim alınmamaktadır.. Okulumuzun kantini ihtiyaçlara cevap verecek durumdadır. Kantin işletmesi kapalı zarf usulü açık artırımıyla özel sektöre ihale yoluyla verilmektedir. Okulumuzda engelli öğrencilerin fiziki mekânlara kolayca ulaşımı sağlayacak asansör bulunmaktadır. Okulumuza ulaşım 102 -111 104 nolu otobüsleri tarafından sağlanmaktadır, fakat ulaşımında güzergâhlara göre aksaklıklar vardır. Okulumuzun binası ile açık ve kapalı alanlarına ilişkin temel bilgiler altta yer almaktadır

Tablo 2.25. Okul Yerleşkesine İlişkin Bilgiler

Okul Bölümleri		Özel Alanlar	Var	Yok
Okul Kat Sayısı	4	Çok Amaçlı Salon	X	
Derslik Sayısı	16	Çok Amaçlı Saha	X	
Derslik Alanları (m ²)	800 m ²	Kütüphane	X	
Kullanılan Derslik Sayısı	15	Fen Laboratuvarı	X	
Şube Sayısı	9	Bilgisayar Laboratuvarı		X
İdari Odaların Alanı (m ²)	160 m ²	İş Atölyesi		X
Öğretmenler Odası (m ²)	60 m ²	Beceri Atölyesi	X	
Okul Oturum Alanı (m ²)	1300m ²	Pansiyon		X
Okul Bahçesi (Açık Alan)(m ²)	3282 m ²	Asansör	X	
Okul Kapalı Alan (m ²)	5330 m ²			
Sanatsal, bilimsel ve sportif amaçlı toplam alan (m ²)	190 m ²			
Kantin (m ²)	60 m ²			
Tuvalet Sayısı	48 adet			
Diğer (Mescitler)	64 m ²			

Tablo 2.26. Çalışan Bilgileri Tablosu

Öğretim kadromuz çok az değişim yaşamakta olup hiçbir branşta öğretmen ihtiyacımız bulunmamaktadır. Ortalama kadro değişimi 4 yılda 1 gerçekleşmektedir. Ücretli öğretmenimiz yoktur. Okulumuzun çalışanlarına ilişkin bilgiler altta yer alan tabloda belirtilmiştir.

Unvan	Erkek	Kadın	Toplam
Okul Müdürü ve Müdür Yardımcısı	2	1	3
Sınıf Öğretmeni	0	0	0
Branş Öğretmeni	3	13	16
Rehber Öğretmen	0	1	1
İdari Personel	0	1	1
Yardımcı Personel	1	1	2
Güvenlik Personeli	0	0	0
Toplam Çalışan Sayıları	6	17	23

Tablo 2.27. Öğretmenlerin Hizmet İçi Eğitim Sayıları

Okulumuz öğretmenlerinin yıllara göre seminer ve kurs gibi hizmet içi çalışmalarına katılımlarıyla ilgili bilgiler aşağıda gösterilmiştir.

2022 Yılı	2023 Yılı	2024 Yılı
60	70	15

Tablo 2.28. Çalışanlarımızın Rapor, İzin ve Sevk Kullanım Sayıları

Çalışanlarımızın zorunlu izinler hariç son üç yıla ait kullandıkları rapor, izin ve sevk alma durumlarını gösterir tablo aşağıdaki gibidir. Yıllık bazda kişi başına düşen rapor sayısı 8,3'dir. Kullanılan izin sayısı ise yıllık kişi başı 0,29'dir.

Rapor Sayısı	İzin Sayısı	Sevk
120	10	15

Tablo 2.29. Öğrenci Sayıları

Okulumuz öğrencilerinin yıllara göre sınıf mevcutları, devam-devamsızlık durumları, kaynaştırma öğrenci sayıları, sınıf tekrarı gibi bilgiler aşağıda gösterilmiştir.

İstatistik Konular	2022	2023	2024
Genel Sınıf Mevcudu	271	270	299
Yıllara Göre Ortalama Sın Mevcudu	33	33	33
En Fazla Sınıf Mevcudu	35	35	35
En Az Sınıf Mevcudu	33	33	25
Kaynaştırma Öğrenci Sayıları	5	7	11
Devamsız Öğrenci Sayıları	0	1	2
Devamsız Olup Devamı Sağlanan Öğrenci Sayısı	0	0	0
Sınıf tekrarı Yapan Öğrenci Sayıları	1	11	?
Sınıfını Doğrudan Geçen Öğrenci Sayıları	270	259	?

Tablo 2.30. Yabancı Kökenli Öğrenci Sayıları

. Okulumuzda 2024 yılında öğrenim gören yabancı öğrenci yoktur. Geçmiş yıllarda okulumuzda öğrenim gören öğrencilere ait bilgiler aşağıda tablolara yer verilmiştir.

İstatistik Konular	2022	2023	2024
Kayıtlı Yabancı Öğrenci Sayıları	2	2	0
Sınıfını Geçen Öğrenci Sayıları	2	2	0
Sınıf Tekrarına Kalan Öğrenci Sayıları	0	0	0
Devamsızlık Nedeniyle Sınıf Tekrarına Kalan Öğrenci Sayıları	0	0	0

Tablo 2.31. Destekleme ve Yetiştirme Kurs Bilgileri

2022 yılında Matematik, Türk Dili ve Edebiyatı, Biyoloji derslerinden kurs açılmıştır. 2023 yılında Matematik, Kimya, Fizik, Türk Dili ve Edebiyatı, Coğrafya, İngilizce, Felsefe ve Biyoloji derslerinden kurs açılmıştır. 2024 yılında Okulumuzda kurs açılmamıştır.

İstatistik Konular	2022	2023	2024
Kurs Açılan Ders Sayısı	5	17	0
Kursa Katılan Öğrenci Sayıları	69	75	0
Kurslarda Görev Alan Öğretmen Sayısı	3	9	0

Tablo 2.32. Sosyal Faaliyetlere Katılım Sayıları

Okulumuzda Sosyal Faaliyet, kütüphane söyleşileri, kariyer günleri, sinema izleme programı, Diriliş Kampı gezileri, Hüma Hatun Kampı, Kitap Fuarı Gezileri, deprem bölgesine yardım amaçlı kermes düzenlenmesi, Huzurevi Ziyareti, Üniversite Tanıtım Gezileri vb. çeşitli geziler düzenlenmek suretiyle gerçekleştirilmiştir. Bu faaliyetlere katılım sayıları aşağıda verilmiştir.

İstatistik Konular	2022	2023	2024
Faaliyetlere Katılan Öğretmen Sayısı	15	16	6
Faaliyetlere Katılan Öğrenci Sayıları	271	270	299

Tablo 2.33. YKS Başarılarımız

Okulumuzda 11. ve 12. sınıf öğrencilerine YKS'ye yönelik koçluk çalışması yapılmakta olup düzenli aralıklarla akademik başarılarını değerlendirme toplantıları yapılmaktadır. Deneme sınavları vasıtasıyla elde ettikleri başarılar değerlendirilmekte ve sınav sonuçlarına göre başarısı düşen öğrencilere yönelik tedbirler alınmaktadır. Öğrencilerimizin yıllar bazında YKS sınavlarına giriş sayıları, sınavda başarılı olma ve bir üst öğrenime yerleşme durumlarına ilişkin tablo aşağıda verilmiştir.

İstatistik Konular	2021		2022		2023	
	Lisans	Ön Lisans	Lisans	Ön Lisans	Lisans	Ön Lisans
Son Sınıf Öğrenci Mevcutları	32		67		65	
Üniversiteye Giren Öğrenci Sayıları	3	19	1	25	3	22
Üniversite Kazan Öğrenci Bilgileri	3	19	1	25	3	22
Kazanma Yüzdeleri	%9	%59	%1	%37	%5	%35

Tablo 2.34. Okulumuzda Gerçekleştirilen Deneme Sınav Bilgileri

Okulumuzda öğrencilerime yönelik olarak gerçekleştirdiğimiz deneme sınavlarına dair bilgiler aşağıda tabloda gösterilmiştir.

Sınıfı	TYT	AYT	Toplam
9. sınıflar	2	0	2
10. sınıflar	4	0	4
11. sınıflar	5	0	4
12. sınıflar	8	4	12

Tablo 2.35. Sosyal Bilinçlendirme Çalışmalarımız

Yapılan Çalışmalar	Yılı
18 Mart Çanakkale Zaferi ve Şehitleri Anma Günü	2024
Dünya Down Sendromu Günü	2024
Ağız Dış Sağlığı Haftası	2023
Erasmus 2023 Günleri	2023

Tablo 2.36. Proje Çalışmalarımız

Okulumuz MEB, MEM ve TÜBİTAK tarafından düzenlenen projelere aktif katılım sağlamaktadır. Okulumuz bu konuda ulusal ve il bazında birçok başarıya imza atmıştır. 2024 yılında TÜBİTAK projelerine toplam 20 proje ile başvuru yapılmıştır. Ancak ne yazık ki bu projeler TÜBİTAK tarafından kabul edilmemiştir. Okulumuzun bugüne kadar gerçekleştirmiş olduğu proje çalışmalarında elde ettiği başarılı sonuçlara dair bilgiler aşağıda gösterilmiştir.

Proje Çalışması	Yılı	Elde Ettiği Başarı
Tübitak 2204 A Lise Öğrencileri Araştırma Proje Yarışması	2024	Bölge sergisine katılım

Tablo 2.37. Yarışmalara Katılım ve Elde Edilen Başarılar

Bugüne kadar MEB ve Kocaeli MEM tarafından düzenlenen yarışmalara katılım ve sonuçlarına ilişkin bilgiler aşağıda gösterilmiştir.

Yarışma Konusu	Yılı	Elde Ettiği Başarı
18 Mart Çanakkale Zaferi	2024	İlçe İkinciliği
19 Mayıs Atatürk'ü Anma Gençlik Ve Spor Bayramı Şiir	2024	İlçe İkinciliği
29 Ekim Cumhuriyetin 100. Yılı	2023	İlçe üçüncüsü
Dilimizin Zenginliği Projesi Sözlük Tasarlama Yarışması	2023	İlçe Birinciliği
10 Kasım Atatürk'ü Anma Günü ve Haftası	2023	İlçe Birinciliği
19 Mayıs Atatürk'ü Anma Gençlik Ve Spor Bayramı Şiir	2023	İlçe İkinciliği
19 Mayıs Atatürk'ü Anma Gençlik Ve Spor Bayramı Resim Yarışması	2023	İlçe Birinciliği
19 Mayıs Atatürk'ü Anma Gençlik Ve Spor Bayramı Resim Yarışması Gençlik Ve Spor Müdürlüğü	2023	İlçe Birinciliği
Derince İlçesi Liselerarası Kız Voleybol Müsabakaları	2023	İlçe İkinciliği
İl İçi Futsal Müsabakaları	2023	100 Takım Arasında Son 16 'Ya Girmiştir

10 Kasım Atatürk'ü Anma Günü ve Haftası Kompozisyon	2022	İlçe İkinciliği
19 Mayıs Atatürk'ü Anma Gençlik Ve Spor Bayramı Şiir	2023	İlçe İkinciliği
10 Kasım Atatürk'ü Anma Günü ve Haftası Kompozisyon	2022	İlçe İkinciliği
Trafik Haftası	2022	İl İkinciliği
19 Mayıs Atatürk'ü Anma Gençlik Ve Spor Bayramı	2022	İl İkinciliği
19 Mayıs Atatürk'ü Anma Gençlik Ve Spor Bayramı	2022	İlçe İkinciliği
19 Mayıs Genç Kızlar Voleybol (Takım)	2022	İlçe Birinciliği
12 Mart İstiklal Marşının Kabulü	2021	İlçe İkinciliği
10 Kasım Atatürk'ü Anma Günü ve Haftası	2021	İlçe İkinciliği
Kros Müsabakası Erkekler	2021	İlçe ve İl 1.ligi
Kros Müsabakası Kızlar	2021	İlçe üçüncüsü
10 Kasım Atatürk'ü Anma Günü ve Haftası	2020	İlçe İkinciliği
24 Kasım Öğretmenler Günü	2020	İlçe İkinciliği
10 Kasım Atatürk'ü Anma Günü ve Haftası	2020	İlçe İkinciliği
24 Kasım Öğretmenler Günü	2020	İlçe İkinciliği

Tablo 2.38. Okulumuzda Düzenlenen Panel, Konferans ve Sunumlar

Okulumuzda birçok alanda üzere çeşitli kurum ve kuruluşlarla işbirliği çerçevesinde konferans, seminer ve sunum çalışması yapılmaktadır. Yapılan bu çalışmalara ait bilgiler aşağıda tablo şeklinde sunulmuştur.

Konusu	Yılı	Yapan Kişi Ya da Kuruluş
İş Bulma, Cv Hazırlama Konusunda Bilgilendirme	2024	İşkur
Düzenli Ve Dengeli Beslenme	2024	İlçe Sağlık Müdürlüğü
Besyo, Pymo Giriş Şartları, Kurslar	2024	Antrenör
Zorbalık Nedir Zorbalıktan Nasıl Kurtuluruz	2024	Okul Rehberlik Servisi
Zaman Yönetimi	2024	Okul Rehberlik Servisi
Meslek İlgi Değer Kişisel Özellik İlişkisi	2024	Okul Rehberlik Servisi
Tütün Bağımlılığını Önleme	2024	Okul Rehberlik Servisi
Siber Zorbalık	2024	Okul Rehberlik Servisi
Hayır Diyebilme	2024	Okul Rehberlik Servisi
Otokontrol	2024	Okul Rehberlik Servisi
Hedef Belirleme	2024	Okul Rehberlik Servisi
Kadına Yönelik Şiddetin Önlenmesi	2024	Down Sendromu ve Farkındalık Derneği
Meme kanseri farkındalık eğitimi	2023	İlçe Sağlık Müdürlüğü
Ağız ve diş sağlığı haftası	2023	Körfez Ağız ve Diş Sağlığı Hastanesi
Besin güvenliği ve kişisel hijyen	2023	Seka Çocuk Dostları MTAL
Besin güvenliği ve kişisel hijyen hadi başlayalım etkinliği	2024	Seka Çocuk Dostları MTAL
Çedes kapsamında Filistin de yaşanan savaşa dikkat çekmek amaçlı sunum	2024	Derince Müftülüğü
Çedes kapsamında İslamiyet'i seçmiş insanların hayatları hakkında sunum	2024	Derince Müftülüğü
Bağımlılıkla Mücadele	2023	Okul Rehberlik Servisi
Kadına Yönelik Şiddetin Önlenmesi	2023	İlçe Sağlık Müdürlüğü

Tablo 2.39. Sivil Savunma Çalışmaları

Okulumuzda yangın tertibatı, acil çıkış merdivenleri, acil çıkış uyarı levhaları, tahliye planları ve İkaz alarm sistemi mevcut olup düzenli aralıklarla deprem ve yangın tatbikatları yapılmaktadır. Yılda bir kez baca temizliği yapılmaktadır

Yapılan Çalışmalar	Yılı	Kim Tarafından Yapıldığı
Baca Temizliği	2024	Okul İdaresi
Su Deposu Temizliği	2023	Okul İdaresi
Allarım Sistemleri	2023	Okul İdaresi
Kazan Bakım	2022	Okul İdaresi

Tablo 2.40. Tatbikat ve Bilgilendirme Seminer Bilgileri

Yapılan Çalışmalar	Yılı	Kim Tarafından Yapıldığı
Deprem	2024	Afete Hazırlık Kulübü
Deprem Tatbikatı	2023	Afete Hazırlık Kulübü
Deprem	2023	Afete Hazırlık Kulübü
Deprem Tatbikatı	2022	Afete Hazırlık Kulübü

Tablo 2.41. Sosyal Kulüpler Tarafından Gerçekleştirilen Etkinlikler

Okulumuzda Sosyal Kulüpler aracılığıyla toplumu bilinçlendirme alanında birçok çalışmaya da imza atılmıştır. Yapılan bu çalışmalara ait bilgiler aşağıdaki tabloda yer almaktadır.

Yapılan Çalışma	Yılı	Gerçekleştiren Kulüp
Sinema Etkinliği	2024	Gezi Ve Tanıtım Kulübü
Anıtkabir - Ankara Gezisi	2024	Gezi Ve Tanıtım Kulübü
15 Temmuz Demokrasi Ve Milli Birlik Günü	2023	Hediye Özbaş-Zehra Yakıcı
29 Ekim Programı	2024	Kültür Edebiyat Kulübü
10 Kasım Atatürk'ü Anma Programı	2024	Kültür Edebiyat Kulübü
12 Mart İstiklal Marşı'nın Kabulü	2024	Kültür Edebiyat Kulübü
19 Mayıs Atatürk 'Ü Anma Programı	2023	Kültür Edebiyat Kulübü
24 Kasım Öğretmenler Günü	2024	Gezi Kulübü
Yaşlılara Saygı Haftası	2024	Sosyal Yardımlaşma Ve Dayanışma, Medeniyet Düşünce Ve Değerler Kulübü
23 Nisan Ulusal Egemenlik Ve Çocuk Bayramı	2024	Kültür Edebiyat Kulübü
Kişisel Verilerin Korunması	2024	Sosyal Yardımlaşma Ve Dayanışma, Medeniyet Düşünce Ve Değerler Kulübü
Dünya Kadınlar Günü	2024	Sosyal Yardımlaşma, Gezi Kulüpleri, Okul Aile Birliği
İnsan Hakları Ve Demokrasi Haftası	2023	Sosyal Yardımlaşma Ve Dayanışma, Medeniyet Düşünce Ve Değerler Kulübü
Sinema Etkinliği	2024	Gezi Ve Tanıtım Kulübü
Anıtkabir - Ankara Gezisi	2024	Gezi Ve Tanıtım Kulübü
15 Temmuz Demokrasi Ve Milli Birlik Günü	2023	Kızılay Kulübü
Dünya Felsefe Günü	2023	Sosyal Yardımlaşma Ve Dayanışma, Medeniyet Düşünce Ve Değerler Kulübü
Verimli Enerji Raporaj Videosu	2023	Çevre Kulübü

2.8 Çevre Analizi (PESTLE)

Çevre analiziyle okul/kurum üzerinde etkili olan veya olabilecek politik, ekonomik, sosyo-kültürel, teknolojik, yasal çevresel dış etkenlerin tespit edilmesi amaçlanmıştır.

Tablo 2.42. PESTLE Analiz Tablosu

Politik-Yasal etkenler	Ekonomik etkenler
<ul style="list-style-type: none">• 12. Kalkınma Planı ve Orta Vadeli Program,• Kocaeli MEM stratejik planı,• MEB yasal yükümlülükleri,• Okulumuzda oluşturulan gereken kurul ve komisyonların görevleri,• Okulumuz, MEB politikaları ve stratejik planlama ışığında eğitim-öğretim faaliyetlerine devam etmektedir,• Mevcut hükümetin uzun süreli iktidarda kalması ve eğitim politikalarında az değişime gidilmesi,• Eğitimdeki başarı seviyesinin OECD ülkelerine göre düşük olması,• Başka okullara ve açık liselere nakillerdeki	<ul style="list-style-type: none">• Okulun bulunduğu çevrenin genel gelir durumu düşüktür.• İlimiz iş imkânı bakımından yeterlidir.• Okulun giderlerini arttıran unsurlar: temizlik maddesi sarfiyatı ve onarım giderleri.• Tasarruf sağlama imkânları: Elektrik ve suyun daha dikkatli kullanılması gerekmektedir.• Mal-ürün ve hizmet satın alma imkânları yeterlidir.• Kullanılabilir gelir: MEB, Kantin gelirleri ile gönüllü veli bağışları.• Açık alanların korunması ve yönetilmesi: Okul bahçesinde gündüz nöbetçi öğretmen bulunmakta, bekçisi yoktur.
Sosyokültürel etkenler	Teknolojik etkenler
<ul style="list-style-type: none">• İlimiz ve ilçemizdeki hızlı nüfus artışı,• Ailelerin ve öğrencilerin bilinçlenmeleri,• Bazı ailelerin çeşitli nedenlerle bölünmesi nedeniyle aile yapısındaki bozulma çocuğu olumsuz etkilemektedir.• Hayat beklentilerindeki değişimler (Hızlı para kazanma hırsı, lüks yaşama düşkünlük, kırsal alanda kentsel yaşam) aralıklı olarak görülmektedir.• Öğrencilerin çoğunda düzenli beslenme alışkanlıkları olmadığından yaşam tarzında değişiklikler ortaya çıkarmaktadır.• Roman vatandaşı velilerin çocuklarını okula göndermek istememesi, çalıştırma isteği.• Yabancı öğrencilerin dil ve okula uyum sorunları,• Velilerin eğitime yeterince destek vermemesi.• Velilerin toplantılara yeterince rağbet etmemesi.	<ul style="list-style-type: none">• Teknolojik kullanım oranının yüksek oluşu,• e- Devlet uygulamalarına erişimin kolaylığı,• Dijital Platformlar üzerinden uzaktan eğitim imkânları,• Personel ve öğrencilerin teknolojiyi kullanma kapasitelerinin yeterli oluşu,• Okulumuzdaki teknolojik alt yapının yeterli oluşu,• Öğrencilerin derslerde kullanabileceği bir bilgisayar laboratuvarının bulunması,
Çevresel Etkenler	

- Fabrikaların çokluğu nedeniyle oluşan hava kirliliđi,
- Marmara bölgesinde oluşan msilaj problemi,
- Kuzey fay hattı zerinde bulunmamız nedeniyle deprem riskinin yksek olması,
- Blgemizde grlen kene vakaları,
- Srekli gç alması ve yabancı đrenci çokluğu nedeniyle eřitli hastalılara karřı riskli blgede yer alması,



2.8 Çevre Analizi (PESTLE)

Çevre analiziyle okul/kurum üzerinde etkili olan veya olabilecek politik, ekonomik, sosyo-kültürel, teknolojik, yasal çevresel dış etkenlerin tespit edilmesi amaçlanmıştır.

Tablo 2.42. PESTLE Analiz Tablosu

Politik-Yasal etkenler	Ekonomik etkenler
<ul style="list-style-type: none">• Kalkınma Planı ve Orta Vadeli Program,• Bakanlık, il ve ilçe stratejik planlarının incelenmesi,• Yasal yükümlülüklerin belirlenmesi,• Oluşturulması gereken kurul ve komisyonlar,• Okul/kurum çevresindeki politik durum.	<ul style="list-style-type: none">• Okul/kurumun bulunduğu çevrenin genel gelir durumu,• İş kapasitesi,• Okul/kurumun gelirini arttırıcı unsurlar,• Okul/kurumun giderlerini arttıran unsurlar,• Tasarruf sağlama imkânları,• İşsizlik durumu,• Mal-ürün ve hizmet satın alma imkânları,• Kullanılabilir bütçe
Sosyokültürel etkenler	Teknolojik etkenler
<ul style="list-style-type: none">• Kariyer beklentileri,• Ailelerin ve öğrencilerin bilinçlenmeleri,• Aile yapısındaki değişimler (geniş aileden çekirdek aileye geçiş, erken yaşta evlenme vs.),• Nüfus artışı,• Göç,• Nüfusun yaş gruplarına göre dağılımı,• Hayat beklentilerindeki değişimler (Hızlı para kazanma hırısı, lüks yaşama düşkünlük, kırsal alanda kentsel yaşam),• Beslenme alışkanlıkları,• Değerler, mesleki etik kuralları vb.	<ul style="list-style-type: none">• Okul/kurumun teknoloji kullanım durumu• e- Devlet uygulamaları,• Dijital Platformlar üzerinden uzaktan eğitim imkânları,• Okul/kurumun sahip olmadığı teknolojik araçlar• Personelin ve öğrencilerin teknoloji kullanım kapasiteleri,• Personelin ve öğrencilerin sahip olduğu teknolojik araçlar,• Teknoloji alanındaki gelişmeler• Teknolojinin eğitimde kullanımı
Çevresel Etkenler	
<ul style="list-style-type: none">• Hava ve su kirlenmesi,• Toprak yapısı,• Bitki örtüsü,• Doğal kaynakların korunması için yapılan çalışmalar,• Çevrede yoğunluk gösteren hastalıklar,• Doğal afetler (deprem kuşağında bulunma, Covid 19, kene vakaları vb.)	

2.9 Güçlü ve Zayıf Yönler ile Fırsatlar ve Tehditler (GZFT) Analizi

Okulumuzun temel istatistiklerinde verilen okul künyesi, çalışan bilgileri, bina bilgileri, teknolojik kaynak bilgileri ve gelir gider bilgileri ile paydaş anketleri sonucunda ortaya çıkan sorun ve gelişime açık alanlar iç ve dış faktör olarak değerlendirilerek GZFT tablosunda belirtilmiştir. Dolayısıyla olguyu belirten istatistikler ile algıyı ölçen anketlerden çıkan sonuçlar tek bir analizde birleştirilmiştir.

Kurumun güçlü ve zayıf yönleri donanım, malzeme, çalışan, iş yapma becerisi, kurumsal iletişim gibi çok çeşitli alanlarda kendisinden kaynaklı olan güçlülükleri ve zayıflıkları ifade etmektedir ve ayırında temel olarak okul müdürü/müdürlüğü kapsamında bakılarak iç faktör ve dış faktör ayırımı yapılmıştır.

Tablo 2.43. GZFT Listesi

İç Çevre	
Güçlü Yönler	Zayıf Yönler
<ul style="list-style-type: none">• Öğrenci devamsızlıklarının az olması,• Öğrenci okulda kendini güvende hissediyor.• Okulda öğrencilerle ilgili alınan kararlarda öğrencinin görüşleri alınır.• Okul kantinde satılan malzemeler sağlıklı ve güvenlidir.• Okulda olumlu örgüt kültürünün olması,• Deneyimli personele sahip olunması,• Yüksek lisans yapan öğretmen sayımızın fazla olması,• Kurumdaki tüm duyurular çalışanlara zamanında iletiliyor.• Okul teknik araç-gereç yönünden yeterli donanıma sahiptir.• Yöneticilerimiz, yaratıcı ve yenilikçi düşüncelerin üretilmesini teşvik etmektedir.• İdareci ve öğretmene ulaşımın rahat olması• Okulun her zaman temiz ve düzenli olması• Okulda yabancı kişilere karşı güvenlik önlemleri alınıyor.• Okula yönelik belediye desteğinin olması• Kamu kurum ve kuruluşlarının okulumuza olumlu bakışları.• İlçedeki tek sağlık eğitimi veren okul olması• Okul kantininin öğrenci ihtiyaçlarına cevap verebilir imkânlarla sahip olması,• Arşivimizin düzenli tutulması• Okulda olumlu örgüt kültürünün olması,• Sınıf mevcutlarının ideal eğitime uygun olması• Yönetim kadrosunun tam olması,• Kadrolu Rehber öğretmenin bulunması,• Bilgisayar laboratuvarının bulunması,• Öğrencilerin sosyal faaliyetlere istekli olmaları,• Öğrencilerin ihtiyaç duyduklarında okulun eklenti ve donanımlarını rahatça kullanabilmelerine imkân verilmesi,• Öğrenci ve personelin ibadetlerini rahatça yapabilecekleri mekânların bulunması,• Güvenlik kamerası bulunması,• Güçlü bir web sitemizin olması,	<ul style="list-style-type: none">• Ücretli öğretmenlerin veya görevlendirme öğretmenlerin derse girmesi,• Öğrencilerimizin sosyo ekonomik durumunun zayıf olması,• Öğrenci sayısının az olması nedeni ile norm sayısının düşmesi,• Okulda spor salonunun olmaması• Üniversiteye hazırlığın yeterince olmaması• Okul, teknik araç ve gereç yönünden yeterli donanıma sahip olmadığını düşünüyor.• Çok amaçlı salonu gereksinimi,• Kapalı spor salonu gereksinimi,• Okulumuzda öğrencilerin boş zaman değerlendirecek)alan eksikliği,• Okulun çok sık isim ve tür değiştirmesi sebebiyle mezunlar ile temasın yetersiz olması• Herhangi bir olumsuz yönümüz yoktur• Resim, müzik gibi derslerin olmayışı,• Birçok öğrencinin üniversite hedefinin olmayışı,• Okulu tercih eden öğrencilerin akademik seviyelerinin zayıf olması,• Başarılı öğrencilerinin, başka okullara gitmesi,• Güvenlik görevlisinin bulunmaması,

Dış Çevre	
Fırsatlar	Tehditler
<ul style="list-style-type: none"> Okula yönelik yerel yönetim desteğinin olması Kamu kurum ve kuruluşlarının okulumuza olumlu bakışları Yerel ve genel seçimlerde okulumuzda sandık kurulması, okulun çevreye tanıtımını kolaylaştırmaktadır. Merkezi yerleştirme sınavlarında okulun görev alması Politik fırsatlarının ekonomik fırsatlara da dönüştürülüyor olması Okul yönetiminin bazı firma sahipleriyle olan kişisel temaslarının avantaja dönüştürülmesi Mesleki ve teknik eğitime bağlı olması nedeniyle ayrılan kaynak miktarının fazla olması İlçedeki tek sağlık eğitimi veren okul olması ve okulun çizdiği olumlu imaj Öğrenci sayısının azlığı nedeniyle velilerin öğrenci başına düşen ilginin yüksek olacağı sebebiyle yerel yerleştirmelerde tercih edilmesi Kız öğrenci sayısının çok olması tercih edilme oranını artırıyor İşletmelerde beceri eğitimi kapsamında hastanede staja çıkma Mesleki ve teknik eğitime bağlı olması nedeniyle öğrencilerimiz ek puan alması Okul Aile Birliği'nin eğitim-öğretim konularına ilgili olmaları, Velilerin öğretmenlere güven duyması, 	<ul style="list-style-type: none"> Bazı öğrencilerimizin uzak mesafelerden okula gelmesi, Bazı bölgelerden okula ulaşımın zor olması, Velilerin sosyo ekonomik düzeylerinin zayıf olması, Seçimler sonucu belirlenen yeni yönetimle iletişim derecesinin belirsizliği, Okula yönelik veliden gelen maddi desteğin yetersizliği Bakanlığın tasarruf tedbirleri nedeniyle 2018 ikinci yarısından itibaren ödeneklerde kısıtlamaya gidilmesi. Veli ve öğrencilerin okul dışı ortamda teknoloji bağımlılığı geliştirmeleri. Okulun sürekli göç alan bölgede oluşu. Okulun bulunduğu çevrenin sosyo-ekonomik yönden geri kalmış olması. Okulun mahalle içinde olmasından dolayı bahçede yapılan sosyo kültürel etkinlik ve zil seslerinin yerel halkı rahatsız etmesi. Okul çevresinin emniyete bildirilen suç oranının yüksek olması. Veli ve öğrencilerin okul dışı ortamda teknoloji bağımlılığı geliştirmeleri. Sınavsız geçişin kaldırılması sebebiyle üniversiteye yerleşen kişi sayısının düşmesi, Liseden mezun olan öğrencilerin teknisyen diplomaları ile iş bulamamaları Bahçede yeşillik alanın olmaması

2.10 Tespit ve İhtiyaçların Belirlenmesi

Durum analizi, paydaş anketleri, toplantı tutanakları göz önünde bulundurularak, gelişim ve sorun alanları analizi yapılmış ve buradan hareketle hedef, gösterge ve eylemlerin belirlenmesi sağlanmıştır. Buna göre aşağıda belirtilen hususlar sorun alanı olarak belirlenmiştir.

Tablo 2.44.

Eğitime Erişim	Eğitimde Kalite	Kurumsal Kapasite
Okula Devam/ Devamsızlık oranının düşürülmesi,	Akademik Başarının artırılması,	Bina ve yerleşkesi ile ilgili sorunlar,
Geç kalma oranının düşürülmesi,	Sosyal, Kültürel ve Fiziksel Gelişim alanlarının iyileştirilmesi,	Donanım kapasitesinin artırılması ve iyileştirilmesi,
Okula Uyum, Oryantasyon sorunun ortadan kaldırılması,	Sınıf Tekrarı oranının düşürülmesi,	Temizlik, Hijyen sorunu,
Özel Eğitime İhtiyaç Duyan Bireyler ile ilgili çalışma yapılması,	Öğretim Yöntemlerinin geliştirilmesi,	İş Güvenliği, Okul Güvenliği sorunu,
Yabancı Öğrencilerin eğitim sorunlarına eğilim,	Ders araç gereçleri ile ilgili kapasitenin artırılması,	Taşıma ve servis sorunları,
Okulu terk etme eylemlerinin önüne geçilmesi,,	Yeterli sayıda kurs açılmaması,	Kantinin hijyen ve kalite, fiyat bakımından iyileştirilmesi,
Yabancı Öğrencilerin dil sorunu çözümü,		

3.BÖLÜM

GELECEĞE BAKIŞ

Mesleki ve Teknik Anadolu Lisesi
2014



3. GELECEĞE BAKIŞ

Okul Müdürlüğümüzün Misyon, vizyon, temel ilke ve değerlerinin oluşturulması kapsamında öğretmenlerimiz, öğrencilerimiz, velilerimiz, çalışanlarımız ve diğer paydaşlarımızdan alınan görüşler, sonucunda stratejik plan hazırlama ekibi tarafından oluşturulan Misyon, Vizyon, Temel Değerler; Okulumuz üst kuruluna sunulmuş ve üst kurul tarafından onaylanmıştır.

MİSYONUMUZ

Milli Eğitimin Temel İlkeleri doğrultusunda insanî ilişkileri güçlü, sosyal; meslekî bilgi ve beceresi yüksek; temel insan haklarına saygılı sağlık personeli yetiştirmek.

VİZYONUMUZ

Sağlık alanında kullanılan teknolojiyi yakından takip eden, verdiği eğitimle ulusal düzeyde tanınan ve nitelikli mezunları ile sağlık hizmeti veren tüm kurumlar tarafından tercih edilen bir okul olmak.

3.3 Temel Değerler

1. Atatürk ilke ve inkılaplarına bağlılık,
2. Toplumsal sorumluluk bilincine sahip olmak,
3. Yenilikçi olmak,
4. Sürekli gelişim ve değişim içinde olmak,
5. Takım ruhu ile hareket etmek,
6. Türkçenin etkili ve güzel kullanımına önem vermek,
7. Teknolojinin sunduğu fırsatları eğitim öğretim sürecine katmak,
8. Araştırmacı olmak,
9. Kaliteyi en üst düzeyde tutmak,
10. Çağdaş bilgi ve teknolojiye öncelik vermek,
11. Yapılan iş ve etkinliklerde şeffaf ve hesap verebilir olmak,
12. Yaratıcı değişimi desteklemek ve sürekli kılmak,
13. Çevreye duyarlı olmak,
14. Bilimi esas almak;
15. Yapılan tüm işleri disiplin içinde yapmak,
16. Farklılıkları zenginlik olarak algılamak,
17. Türk örf ve adetlerine bağlı kalmak,
18. Değişen eğitim ihtiyaçlarına hazırlıklı olmak,
19. Kararlı olmak,
20. Yönetim ve uygulamada demokrasi anlayışı ile hareket etmek,
21. İşbirliği ve ekip çalışmasını esas almak,
22. Çalışanların beklenti, duygu ve düşüncelerini dikkate almak,
23. Uygulamaya yönelik eğitim yapmak,
24. Mesleki alanda toplumsal ve evrensel değerleri kabul ederiz
25. Kişisel ve mesleki disiplini önemseriz
26. Görev ve sorumlulukları alarak başarıyı paylaşıyoruz
27. Birbirine güvenen ve güven veren bir kurumuz
28. Biz farklıyız, sağlıkçıyız, halka sağlık sunarız
29. Çevreye karşı duyarlıyız
30. Sağlık alanındaki teknolojik gelişimleri yakından takip ederiz
31. Sağlık alanında profesyonelliği kabul ederiz
32. Kişisel, kurumsal değişim ve gelişime önem verir ve destekleriz.
33. Öğrenci merkezli eğitimi benimseriz, eğitimin niteliğinden ödün vermeyiz.
34. Geçmişle geleneği harmanlar bugünde yaşarız

3.4 Amaç, Hedef ve Performans Göstergesi ile Stratejiler

Tablo 3.1 Amaç, Hedef, Gösterge ve Stratejilere İlişkin Tablolar

TEMA	EĞİTİM-ÖĞRETİME ERİŞİM ve KATILIM								
Amaç 1	A.1.Öğrencilerin eğitim ve öğretime etkin katılımlarıyla eğitim öğretim sürecini tamamlamalarını sağlamak.								
Hedef 1.1	H.1.Öğrencilerin okula erişim, devam ve okulu tamamlama oranları artırılacaktır.								
Performans Göstergeleri	Hedefe Etkisi	Başlangıç Değeri	2024	2025	2026	2027	2028	İzleme Sıklığı	Rapor Sıklığı
PG 1.1.1. Bir eğitim ve öğretim yılında devamsızlık süresi 20 günden fazla olan öğrenci oranı (%)	20	% 10,60	% 9,60	% 8,60	% 7,60	% 6,60	% 5,60	Her ayın son haftası	Aylık
PG 1.1.2. Bir eğitim ve öğretim yılında sınıf tekrar eden öğrenci oranı (%)	20	% 19,62	% 18,62	% 17,62	% 16,62	% 15,62	% 14,62	Her Dönem sonu	6 Aylık
PG 1.1.3. Bir eğitim ve öğretim yılında örgün eğitimden ayrılan öğrenci oranı (%)	20	% 7,73	% 6,73	% 5,73	% 4,73	% 3,73	% 2,73	Her ayın son haftası	6 Aylık
PG 1.1.4. Okula kayıt olanların mezun olma oranı (%)	20	% 68,56	% 71,56	% 74,56	% 77,56	% 80,56	% 83,56	Yıllık	Yıllık
PG 1.1.5. Bir eğitim ve öğretim yılında destekleme ve yetiştirme kurslarına kayıt yaptıran öğrenci oranı (%)	20	% 22,27	% 27,27	% 32,27	% 37,27	% 42,27	% 47,27	Yıllık	Yıllık
Koordinatör Birim	Okul İdaresi								
İş birliği Yapılacak Birimler	Müdür Yardımcısı								
Riskler	<ul style="list-style-type: none"> • Öğrenci velisinin duyarsızlığı. • Ailelerin ekonomik problem yaşamaları nedeniyle çocuklarını çalıştırma istekleri, • Okula erişim zorluğu, • Başka Okullara Nail olma isteği • Ortaöğretim çağındaki öğrencilerin örgün eğitimden yaygın eğitim kurumlarına geçiş talebi, 								
Stratejiler	<p>S1. Öğrencilerin devamsızlık nedenleri belirlenecek, öğrenci ve veli iş birliğiyle bu nedenleri ortadan kaldırmaya yönelik çalışmalar yürütülecektir.</p> <p>S2. Öğrenci devamsızlığının olumsuz etkilerini azaltmaya yönelik eksik kazanımların giderilmesi amacıyla sosyal etkinlikler, uzaktan öğrenme olanaklarına ilişkin farkındalık çalışmaları gibi telafi tedbirleri alınacaktır.</p> <p>S3. Okula aidiyeti artırmak amacıyla diğer kurumlarla iş birliği yapılarak ortamının öğrencilerin akademik, sosyal, kültürel, sanatsal ve sportif faaliyetlere katılımı sağlanacaktır.</p> <p>S4. Sınıf tekrarı nedenleri araştırılarak buna yönelik önleyici tedbirler geliştirilecektir..</p> <p>S5. Öğrencilerin örgün eğitimden ayrılma nedenleri araştırılıp okul kaynaklı nedenlerin ortadan kaldırılmasına yönelik tedbirler alınacaktır.</p>								
Maliyet Tahmini	43.500 TL.								
Tespitler	<ul style="list-style-type: none"> • Bazı öğrencilerin maddi imkânsızlıklar sebebiyle okulu bırakmaları, 								

	<ul style="list-style-type: none">• Eğitim maliyetlerindeki aşırı artış,• Aile içi özel durumlar ve hastalıklar• Bazı öğrencilerin mesleki derslerin çeşitliliği ve çokluğu karşısında yılgınlık ve ümitsizliğe kapılarak başarısız olacağı endişesiyle başka okullara nakil isteğinde bulunması,• Veli ve öğrencilerin istemeleri halinde başka okullara kolayca nakil olabilmeleri, nakil işlemlerindeki kolaylık,
İhtiyaçlar	<ul style="list-style-type: none">• Güçlü bir rehberlik hizmeti ile öğrenci ve velilerin bilinçlendirilmesi,• Günlük devamsızlık ve geç kalma ile ilgili olarak SMS sistemi ile veli bilgilendirme yapılması,• Öğrenci devamsızlıklarının nedenleri ile ilgili anket, görüşme vb. çalışmalar yapılması.



Tablo 3.2

TEMA	EĞİTİM-ÖĞRETİME ERİŞİM ve KATILIM								
Amaç 2	A.1.Öğrencilerin eğitim ve öğretime etkin katılımlarıyla eğitim öğretim sürecini tamamlamalarını sağlamak.								
Hedef 2.1	H.2.Öğrencilerin ders dışı etkinliklere katılım oranları artırılacaktır.								
Performans Göstergeleri	Hedef Etkisi	Başlangıç Değeri	2024	2025	2026	2027	2028	İzleme Sıklığı	Rapor Sıklığı
PG 2.1.1 Bir eğitim ve öğretim yılında bilimsel, sosyal, kültürel, sanatsal ve sportif alanlarda kurum içi ve kurum dışı faaliyete katılan öğrenci oranı (%)	20	% 81,82	% 84,82	% 87,82	% 90,82	% 93,82	% 96,82	Her ayın son haftası	6 Aylık
PG 2.1.2 Bir eğitim ve öğretim yılında sosyal sorumluluk ve toplum hizmeti çalışmaları faaliyetine katılan öğrenci oranı (%)	20	% 9,09	% 12,09	% 15,09	% 18,09	% 21,09	% 24,09	Her dönem sonu.	6 Aylık
PG 2.1.3 Bir eğitim ve öğretim yılında yerel, ulusal ve uluslararası proje, yarışma vb. etkinliklere katılan öğrenci oranı (%)	30	% 13, 18	% 16,18	% 19,18	% 22,18	% 25,18	% 28,18	Her ayın son haftası	6 Aylık
PG 2.1.3. Bir eğitim ve öğretim yılında üniversitelerde yürütülen bilimsel, sosyal, kültürel, sanatsal ve sportif alanlardaki faaliyetlere katılan öğrenci oranı (%)	30	% 0	% 1	% 2	% 3	% 4	% 5	Her ayın son haftası	6 Aylık
Koordinatör Birim	Okul İdaresi								
İş birliği Yapılacak Birimler	Tüm Sosyal Kulüpler								
Riskler	<ul style="list-style-type: none"> Ders saatlerinin fazla olması nedeniyle proje ve sosyal etkinliklere ayıracak zaman bulunmaması, Bazı öğrencilerin sosyal, kültürel, sanatsal ve sportif faaliyetlere katılımında isteksiz davranması, Bazı velilerin öğretimi daha çok önemseyerek öğrencilerinin bu tür faaliyetlere katılımına sıcak bakmaması, Bilimsel, sosyal, kültürel, sanatsal ve sportif etkinliklere katılım için finans kaynaklarının yeterli olmaması Harcanacak mali kaynak ile elde edilecek sonucun beklentileri karşılamaması, 								
Stratejiler	<p>S1. Her bir öğrencinin bir kulüp faaliyetinde aktif olarak yer alması sağlanarak kulüp faaliyetlerinin etkinliği artırılacaktır.</p> <p>S2. Öğrencilerin seviyelerine uygun olarak toplumsal sorunların çözümüne katkı sağlamak amacıyla afet ve durum, çevre, eğitim, spor, kültür ve turizm, sağlık ve sosyal hizmetler alanlarında toplum hizmeti faaliyetle katılımları artırılacaktır.</p> <p>S3. Öğrencilerin yerel, ulusal ve uluslararası proje ve yarışmalara katılmaları teşvik edilecektir.</p> <p>S4. Okulda oluşturulacak öğrenci kulüpleri aracılığıyla yerel düzeyde etkinliklerin düzenlemesi sağlanacaktır.</p> <p>S5. Üniversitelerle iş birliği yaparak öğrencilerimizin yükseköğretimi tanımlarını ve üniversitelerde yürütülen bilimsel, sosyal, kültürel, sanatsal ve sportif alanlardaki faaliyetlere katılmaları sağlanacaktır.</p>								

Maliyet Tahmini	57.300 TL.
Tespitler	<ul style="list-style-type: none">• Birçok öğrencinin okul saati dışında sosyal, kültürel, sanatsal ve sportif faaliyetlere zaman ayırmak istememesi,• Bazı velilerin bu tür faaliyetleri angarya olarak görmesi,• Okulların fazla mali yük getirebilecek faaliyetlere sıcak bakmamaları,• Haftalık ders yükünün, öğrencilerin çok yönlü gelişimini destekleyecek projelerle ilgilenmesine istenen düzeyde imkân vermemesi• Yükseköğretim Kurumları Sınavı'ndaki başarının daha fazla artırılmak istenmesi,• Projelerin yürütülebilmesi için finans kaynağının yeterli olmaması ve proje yürütücülerinin yeterince desteklenmemesi• Yükseköğretim kurumları ile imam hatip okulları arasındaki iş birliğinin istenen düzeyde olmaması,
İhtiyaçlar	<ul style="list-style-type: none">• Ders yüklerinin azaltılarak sosyal, kültürel, sanatsal ve sportif faaliyetlere zaman ayrılması,• Öğrencileri bu tür faaliyetlere çekecek bir ödül sisteminin devreye sokulması,• Bu tür faaliyetlerde başarı gösteren öğrencilerin notla desteklenmesi,• Bu tür faaliyetlere yeterince finansman desteği sağlanması,• Üniversiteler ile bu tür faaliyetlere destek noktasında kurumlar arası gerekli protokollerin yapılması,• Yürütülen ulusal ve uluslararası projeler için görünürlük çalışmalarının artırılması,

Tablo 3.3

TEMA	EĞİTİM VE ÖĞRETİMDE KALİTE								
Amaç 3	A.2.Ulusal ve uluslararası alanda mesleki yeterliliği ile kabul gören, mesleki değerlere sahip, yaratıcı, yenilikçi, girişimci, üretken, ekonomiye değer katan ehil işgücü yetiştirilmesi sağlanacaktır.								
Hedef 3.1	H.3.Öğrencilerin genel derslerdeki başarı ortalamaları artırılabacaktır.								
Performans Göstergeleri	Hedefe Etkisi	Başlangıç Değeri	2024	2025	2026	2027	2028	İzleme Sıklığı	Rapor Sıklığı
PG3.1.1. Matematik dersi not ortalaması	20	% 70,61	% 72,61	% 75,61	% 78,61	% 81,61	% 82,61	Her dönem sonu.	Yıllık
PG3.1.2. Türk dili ve Edebiyatı dersi not ortalaması	20	% 69,43	% 72,43	% 75,43	% 78,43	% 81,43	% 84,43	Her Dönem sonu	Yıllık
PG3.1.3. Ortak dersler not ortalaması	20	% 57,17	% 60,17	% 63,17	% 66,17	% 69,17	% 72,17	Her Dönem sonu	Yıllık
PG3.1.4. Yabancı dil dersleri not ortalaması	20	% 54,06	% 57,06	% 60,06	% 63,06	% 66,06	% 69,06	Her Dönem sonu	Yıllık
PG3.1.5. Öğrenci başına okunan kitap ortalaması	20	% 55,00	% 57,00	% 60,00	% 62,00	% 65,00	% 67,00	Her ay	Yıllık
Koordinatör Birim	Okul İdaresi, Tüm Öğretmenler								
İş birliği Yapılacak Birimler	Tüm Öğretmenler								
Riskler	<ul style="list-style-type: none"> • Ders saatlerinin fazla olması nedeniyle ders tekrarına ayıracak zaman bulunmaması, • Bazı öğrencilerin zaman yönetimi konusunda yetersiz olması • Öğrencinin sosyo ekonomik şartlarının yetersizliği • Öğrencinin ders kitaplarını okulda bırakması • Öğrenci ve ailede teknoloji bağımlılığı olması 								
Stratejiler	<p>S1. Öğrencilerin genel derslerdeki kazanım eksiklikleri tespit edilerek destekleme ve yetiştirme kurslarıyla akademik yeterliklerinin artırılması sağlanacaktır.</p> <p>S2. Uzaktan eğitim videoları aracılığıyla öğrencilerin tamamlayıcı ve destekleyici eğitim almaları sağlanacaktır.</p> <p>S3. Okulda düzenlenen münazara, panel vb. etkinlikler vasıtasıyla öğrencilerin dili kullanma ve kendilerini ifade etme becerileri geliştirilecektir.</p> <p>S4. Öğrencilerin kitap okumasını teşvik etmek için etkinlikler düzenlenecektir.</p>								

	<p>S5. Okul içinde makale, kompozisyon yazma, resim yapma vb. yarışmalar düzenlenecek ve öğrencilerin ödüllendirilmesi sağlanacaktır.</p> <p>S6. Derslerde proje tabanlı yöntem kullanılarak öğrencilerin analiz, sentez ve değerlendirme becerilerinin geliştirilmesi sağlanacaktır.</p> <p>S7. Her bir öğrencinin hazır bulunuşluk seviyesine uygun en az bir proje ve etkinliğe katılımı sağlanacaktır.</p>
Maliyet Tahmini	57300 TL.
Tespitler	<ul style="list-style-type: none">• Mesleki Teknik Anadolu Liselerine gelen öğrencilerin hazır bulunuşluk seviyesinin düşük olması,• Bazı öğrencilerin mesleki derslerin çeşitliliği ve çokluğu karşısında yılgınlık ve ümitsizliğe kapılarak başarısız olacağı endişesiyle başka okullara nakil isteğinde bulunması,
İhtiyaçlar	<ul style="list-style-type: none">• Eğitimin niteliğinin geliştirilmesine yönelik İşletmeler, yerel yönetimler, üniversiteler vd. paydaşlarla iş birliklerinin artırılması• Eğitim alan öğrencilerin mesleki planlamalarını ilgi, istek ve kabiliyetleri doğrultusunda yapabilmeleri için mesleki ve akademik rehberlik çalışmalarının gerçekleştirilmesi• Mesleki ders müfredatının sadeleştirilmesi, içerikleri bakımından birbirinin aynı olan derslerin birleştirilerek sayısının azaltılması,

Tablo 3.4

TEMA	EĞİTİM VE ÖĞRETİMDE KALİTE								
Amaç 4	A.2.Ulusal ve uluslararası alanda mesleki yeterliliği ile kabul gören, mesleki değerlere sahip, yaratıcı, yenilikçi, girişimci, üretken, ekonomiye değer katan ehil işgücü yetiştirilmesi sağlanacaktır.								
Hedef 4.1	H.4.Öğrencilerin mesleki beceri ve yetkinlikleri geliştirilecektir.								
Performans Göstergeleri	Hedef Etkisi	Başlangıç Değeri	2024	2025	2026	2027	2028	İzleme Sıklığı	Rapor Sıklığı
PG4.1.1. Meslek dersleri yıl sonu puan ortalaması	20	% 70,61	% 72,61	% 75,61	% 78,61	% 81,61	% 82,61	Her ayın son haftası	6 Aylık
PG4.1.2. Beceri eğitimi yıl sonu puan ortalaması	20	% 69,43	% 72,43	% 75,43	% 78,43	% 81,43	% 84,43	Her dönem sonu.	6 Aylık
PG4.1.3. Beceri eğitimi alan öğrencilerden işletmenin öğrenci becerileri ile ilgili memnuniyet oranı	20	% 57,17	% 60,17	% 63,17	% 66,17	% 69,17	% 72,17	Her ayın son haftası	6 Aylık
PG4.1.4. Beceri eğitimi alan öğrencilerden işletmenin mesleki etik ile ilgili memnuniyet oranı	20	% 54,06	% 57,06	% 60,06	% 63,06	% 66,06	% 69,06	Her ayın son haftası	6 Aylık
PG4.1.5. Öğrencilerin beceri eğitimi aldıkları işletmeden memnuniyet oranı	20	% 55,00	% 57,00	% 60,00	% 62,00	% 65,00	% 67,00	Her ay	6 Aylık
Koordinatör Birim	Okul İdaresi								
İş birliği Yapılacak Birimler	Meslek Dersi Öğretmenleri, İşletme Usta Öğreticileri, İşletme Hasta Hakları Birimi								
Riskler	Öğrencinin öğrenim gördüğü alana ilgi ve yeteneğinin düşük olması Öğrencinin başka alanda öğrenim görmek istemesi Öğrencinin işletmede öğrenim gördüğü alanda adapte olamaması								
Stratejiler	S1. Meslek derslerinde proje tabanlı yöntem kullanılarak öğrencilerin analiz, sentez ve değerlendirme becerilerinin geliştirilmesi sağlanacaktır. S2. Bakanlık tarafından hazırlanan eğitim-iş ahlakı ve öğrenci yeterlilikleri anketlerinin işletmeler ve öğrenciler tarafından doldurması sağlanacaktır. Anket sonuçları değerlendirilerek sonuçlara uygun stratejiler belirlenecektir. S3. Öğrencilerin atölye ve laboratuvar derslerinde fiziki mekân sorumluluğu alması sağlanarak								

	öğrencilerde sorumluluk bilinci geliştirilecektir. S4. Mesleki ve teknik eğitimle ilgili yerel, ulusal ve uluslararası boyutta düzenlenen etkinliklere katılım sağlanacaktır. S5. Öğrencilerin alanlarında becerilerini geliştirmelerini, mesleki yeterliklerinin farkına varmalarını sağlamak amacıyla fikri mülkiyet alanında çalışmalar geliştirilecektir.
Maliyet Tahmini	0
Tespitler	Öğrencilerin atölye ve laboratuvar derslerinde fiziki mekân sorumluluğu bilincinin düşük olması Öğrencilerin işletme uygulamalarında görev tanımı ve sağlık ekibi iletişimi konularında karmaşa yaşaması
İhtiyaçlar	İşletme usta öğretmenlerinin öğrenciler ile ilgili tespit ettiği olumsuz durumlar, geliştirilmesi gereken alanlar ile ilgili toplantı, seminer yapması

Tablo 3.5

TEMA	EĞİTİM VE ÖĞRETİMDE KALİTE								
Amaç 5	A.2.Ulusal ve uluslararası alanda mesleki yeterliliği ile kabul gören, mesleki değerlere sahip, yaratıcı, yenilikçi, girişimci, üretken, ekonomiye değer katan ehil işgücü yetiştirilmesi sağlanacaktır.								
Hedef 5.1	H.5.Bir üst öğrenime yerleşen mesleki ve teknik ortaöğretim öğrencileri sayısı artırılabacaktır.								
Performans Göstergeleri	Hedefe Etkisi	Başlangıç Değeri	2024	2025	2026	2027	2028	İzleme Sıklığı	Rapor Sıklığı
PG5.1.1. Alanında bir üst öğrenime yerleşen öğrenci oranı	50	% 38,61	% 43,61	% 45,61	% 50,61	% 55,61	% 65,61	Her yıl sonu	Yıllık
PG5.1.2. Ön lisans programlarına yerleşen öğrenci oranı	30	% 33,43	%34,43	% 36,43	% 40,43	% 42,43	% 50,43	Her yıl sonu	Yıllık
PG5.1.3. Lisans programlarına yerleşen öğrenci oranı	20	% 5,17	% 7,17	% 9,17	% 10,17	% 13,17	% 15,17	Her yıl sonu	Yıllık
Koordinatör Birim	Okul İdaresi								
İş birliği Yapılacak Birimler	Tüm Öğretmenler, Okul Rehberlik Servisi								

Riskler	<ul style="list-style-type: none">• Bir üst öğrenime devam etmek isteyen öğrenci sayısının fazla olmaması,• Birçok öğrencinin düzenli ders çalışma alışkanlığının olmayışı,• Bazı öğrencilerin deneme sınavlarına gerekli ilgiyi göstermemesi, Okulumuza gelen öğrencilerin hazır bulunuşluk seviyesinin düşük olması,
Stratejiler	<p>S1. Destekleme ve yetiştirme kurslarıyla öğrencilerin genel bilgi ve kültür derslerindeki yeterlilikleri arttırılacaktır.</p> <p>S2. Dijital platformlarla öğrenciler akademik anlamda desteklenecektir.</p> <p>S3. Öğrencileri ilgi, yetenek ve ihtiyaçları doğrultusunda bir üst öğrenim programına hazırlayacak mesleki ve eğitsel rehberlik faaliyetleri yürütülecektir.</p>
Maliyet Tahmini	0 TL
Tespitler	<ul style="list-style-type: none">• Mesleki Teknik Anadolu Liselerinde bir üst öğrenime hazırlayacak ders saatleri için ayrılan sürenin yetersiz oluşu,• Öğrencilerin üst öğrenime devam etmeleri konusunda gerekli motivasyonun sağlanamaması,• Ekonomik durumu zayıf olan bazı öğrencilerin üst öğrenime devam etmek istemeyişi, Yabancı kökenli öğrencilerin sayıca fazla olması,
İhtiyaçlar	<ul style="list-style-type: none">• Meslek dersleri saatlerinin azaltılarak bir üst öğrenime yönelik ders saatlerinin artırılması, Yabancı kökenli öğrencilerin YÖS sınavlarından elde ettikleri başarıların da değerlendirmeye tabi tutulması,

Tablo 3.6

TEMA	EĞİTİM VE ÖĞRETİMDE KALİTE									
Amaç 6	A.2.Ulusal ve uluslararası alanda mesleki yeterliliği ile kabul gören, mesleki değerlere sahip, yaratıcı, yenilikçi, girişimci, üretken, ekonomiye değer katan ehil işgücü yetiştirilmesi sağlanacaktır.									
Hedef 6.1	H.6.Öğrencilerin akademik ve yaşam becerileri geliştirilmesi için rehberlik faaliyetleri güçlendirilecektir.									
Performans Göstergeleri	Hedefe Etkisi	Başlangıç Değeri	2024	2025	2026	2027	2028	İzleme Sıklığı	Rapor Sıklığı	
PG6.1.1. Öğrenci görüşmeleri sayısı	20	118	150	170	200	230	250	Her ayın son haftası	6 Aylık	
PG6.1.2. Veli görüşmeleri sayısı	20	20	50	70	90	100	120	Her dönem sonu.	6 Aylık	
PG6.1.3. Öğretmen görüşmeleri sayısı	20	10	15	20	21	23	25	Her ayın son haftası	6 Aylık	
PG6.1.4. Düzenlenen etkinlik sayısı	20	5	7	9	10	12	14	Her ayın son haftası	6 Aylık	
PG6.1.5. Düzenlenen kariyer günü sayısı	20	2	2	3	4	5	6	Her ay	6 Aylık	
Koordinatör Birim	Okul İdaresi									
İş birliği Yapılacak Birimler	Meslek Dersi Öğretmenleri, Okul Rehberlik Servisi, İşletmeler, Meslek Mensupları									
Riskler	Öğrencinin isteksiz olması Velinin isteksiz olması Farklı meslek gruplarıyla yapılacak kariyer günlerinin bazı öğrenciler açısından motive edici olmaması Kariyer günü için gönüllü meslek mensuplarının olmaması									
Stratejiler	S1. Sınıf rehber öğretmen ve okul rehber öğretmen arasındaki çalışma iş birliği güçlendirilerek sağlıklı ruh yapısına sahip, kendisini keşfetmeyi öğrenmiş mutlu bireyler yetiştirmeyi sağlamak amacıyla etkinlikler/uygulamalar gerçekleştirilecektir. S2. Rehberlik faaliyetlerinin önemi ile ilgili öğretmenlere yönelik farkındalık faaliyetleri geliştirilecektir. S3. Öğrencilerin yaş dönem özellikleri, bu dönemde karşılaşılabilecek sorunlar ve bu sorunlarla baş etme, öğrenci-veli sağlıklı iletişim kurma yöntemleriyle ilgili velilere yönelik etkinlikler düzenlenerek velilerin eğitim süreçlerinde yer alması sağlanacaktır. S4. Mesleki ve teknik ortaöğretimden mezun ve alanlarında başarı sağlamış bireylerle birlikte kariyer günleri düzenlenerek öğrencilerin motivasyonlarının artırılması sağlanacaktır. S5. Sektörle iş birliği içinde seminer düzenlenerek öğrencilerde girişimcilik konusunda									

	farkındalıklarının artırılması sağlanacaktır.
Maliyet Tahmini	
Tespitler	Velinin sosyoekonomik ve ya kişisel nedenlerle okul ile etkileşiminin az olması Aile içi yaşanan sorunların ve hastalıkların eğitim öğretim süreçlerine yansması
İhtiyaçlar	Mesleki başarı hikâyelerinin anlatılması Kariyer günleri planlanması Öğrencinin yetenek ve ilgi alanlarına göre uygun mesleklere yönelmesi konusunda aile ve öğrencilere rehberlik yapılması

Tablo 3.7

TEMA	EĞİTİM VE ÖĞRETİMDE KALİTE									
Amaç 7	A2. Ulusal ve uluslararası alanda mesleki yeterliliği ile kabul gören, mesleki değerlere sahip, yaratıcı, yenilikçi, girişimci, üretken, ekonomiye değer katan ehil işgücü yetiştirilmesi sağlanacaktır.									
Hedef 7.1	H.7.Sektörle işbirlikleri artırılarak öğrencilerin pratik deneyim, burs ve istihdam imkânları artırılacaktır.									
Performans Göstergeleri	Hedefe Etkisi	Başlangıç Değeri	2024	2025	2026	2027	2028	İzleme Sıklığı	Rapor Sıklığı	
PG7.1.1. Sektörle iş birliği kapsamında imzalanan protokol sayısı	20	1	1	1	1	1	1	Her ayın son haftası	6 Aylık	
PG7.1.2. Protokol kapsamında beceri eğitimi alan öğrenci sayısı	40	68	68	59	136	136	136	Her dönem sonu.	6 Aylık	
PG7.1.5. Protokol imzalanan kurum/kuruluşlarda mezuniyetten sonra istihdam edilen öğrenci sayısı	40	10	15	20	25	30	35	Her ay	6 Aylık	
Koordinatör Birim	Okul İdaresi									
İş birliği Yapılacak Birimler	Meslek dersi öğretmenleri, İşletmeler, Özel sektör									
Riskler	Protokol imzalanan kuruluştaki öğrencinin istihdam edilmemesi									
Stratejiler	S1. Öğrencilerin burs, staj/beceri eğitimi ve istihdam imkânlarını artırmak, öğretmenlerin mesleki gelişimlerini sağlamak amacıyla işbaşı eğitimleri düzenlemek için mesleki ve teknik ortaöğretimde eğitimi verilen alanlarda sektörle iş birliğini güçlendirecek protokollerin sayısı artırılacaktır. S2. İmzalanan protokollerin yürütülme süreçleri ve uygulama sonuçları izlenerek elde edilen veriler ulusal boyutta oluşturulan protokol izleme sistemine girilecektir. S3. Merkezi ve mahallî düzeyde protokoller kapsamında düzenlenen işbaşı eğitimlerine									

	öğretmenlerin katılımı sağlanacaktır. S4. Okul yöneticilerinin sektörle iletişim ve iş birliği becerileri güçlendirilecektir.
Maliyet Tahmini	
Tespitler	Öğrencilerin mezuniyet sonrası e mezun portallara kaydının düşük olması
İhtiyaçlar	Öğrencilerin mezuniyet sonrası e mezun portallarına kayıtlarının artırılması Çeşitli sivil toplum kuruluşları ile iletişime geçilerek istihdam ve burs olanaklarının araştırılması Sağlık alanında protokol imzalanan işletme olmaması

Tablo 3.8

Seka Çocuk Dostları

TEMA	KURUMSAL KAPASİTE									
Amaç 8	A3. Okulun amaçlarına ulaşmasını sağlayacak kurumsal imkân ve yetkinlikler verimli ve sürdürülebilir bir şekilde geliştirilecektir.									
Hedef 8.1	H.8. Okulun fiziki mekânlarının okulun ihtiyaç ve hedefleri doğrultusunda iyileştirilmesi sağlanacaktır.									
Performans Göstergeleri	Hedefe Etkisi	Başlangıç Değeri	2024	2025	2026	2027	2028	İzleme Sıklığı	Rapor Sıklığı	
PG8.1.1. İyileştirilen fiziki mekân (derslik, spor salonu, kütüphane, pansiyon vb.) sayısı	40	1	1	1	1	1	2	Her ayın son haftası	6 Aylık	
PG8.1.3. Fiziksel mekanların temizlik ve hijyenine ilişkin memnuniyet oranı (%)	60	%60	%65	%70	%75	%85	%90	Her ayın son haftası	6 Aylık	
Koordinatör Birim	Okul İdaresi									
İş birliği Yapılacak Birimler										
Riskler	Fiziksel mekan onarımı için yeterli ödenek bulunmaması Öğrencilerin okul fiziksel mekan ve donanımlarını özenli şekilde kullanmaması Öğrenci sayısının artması									
Stratejiler	S1. Okulun fiziki mekânlarının durum tespiti yapılacak ve iyileştirilmesi için önceliklendirilmiş bir plan doğrultusunda çalışmalar yapılacaktır. S2. Fiziki mekânların iyileştirilmesi için kamu idareleri, belediyeler ve işverenlerle iş birlikleri yapılacaktır. S3. Atölye ve laboratuvarların iyileştirilmesi için sektör ile iş birlikleri yapılacaktır. S4. Bilişim altyapısını güçlendirmek amacıyla sektörle iş									

	birlikleri yapılacaktır. S5. Temizlik ve hijyen memnuniyet düzeyi belirlemek için anketler uygulanarak yapılacak değerlendirmeler sonucunda gerekli tedbirler alınacaktır.
Maliyet Tahmini	
Tespitler	Onarım gerektiren durumların sık görülmesi Kullanıma açık olan alanın fazla olması
İhtiyaçlar	Öğrencilerin okul fiziksel mekan ve donanımlarını özenli şekilde kullanması konusunda hassasiyet geliştirmelerini sağlamak İç ve Dış paydaşlarla mali destek konusunda sosyal ağları aktif tutmak

Tablo 3.9

TEMA	KURUMSAL KAPASİTE								
Amaç 9	A3. Okulun amaçlarına ulaşmasını sağlayacak kurumsal imkân ve yetkinlikler verimli ve sürdürülebilir bir şekilde geliştirilecektir.								
Hedef 9.1	H.9. Okul yöneticilerinin ve öğretmenlerin mesleki gelişimleri güçlendirilecektir.								
Performans Göstergeleri	Hedefe Etkisi	Başlangıç Değeri	2024	2025	2026	2027	2028	İzleme Sıklığı	Rapor Sıklığı
PG9.2.1. Hizmet içi eğitim alan yönetici ve öğretmen oranı (%)	30	%100	%100	%100	%100	%100	%100	Her ayın son haftası	6 Aylık
PG9.2.3. Hizmet içi eğitim alan genel bilgi ve kültür dersleri öğretmeni oranı (%)	30	%100	%100	%100	%100	%100	%100	Her ayın son haftası	6 Aylık
PG9.2.4. Hizmet içi eğitim alan atölye ve laboratuvar öğretmeni oranı (%)	20	%100	%100	%100	%100	%100	%100	Her ayın son haftası	6 Aylık
PG9.2.5. Uzaktan hizmet içi eğitime katılan öğretmen oranı (%)	20	%100	%100	%100	%100	%100	%100	Her ay	6 Aylık
Koordinatör Birim	Okul İdaresi								
İş birliği Yapılacak Birimler	MEB, Derince MEM, Kocaeli MEM, Kocaeli Üniversitesi								
Riskler	<ul style="list-style-type: none"> Sürekli değişen teknolojilere uyum sorunu, Öğretmenlerin çalışma saatleri ve iş yükü nedeniyle hizmet içi eğitimlere sıcak bakmamaları, Öğretmenlerin hizmet içi eğitimlere katılım isteğinin düşük olması, 								

	Sık aralıklarla çok fazla seminer düzenlenmesi öğretmenlerde bıkkınlık yaratması.
Stratejiler	<p>S1. Okul yöneticilerinin ve öğretmenlerin mesleki gelişim ihtiyaçları tespit edilerek, bu ihtiyaçları gidermeye yönelik bir mesleki gelişim planı hazırlanacaktır.</p> <p>S2. Sektörle yapılan iş birlikleri kapsamında atölye ve laboratuvar öğretmenlerinin iş başı eğitim almaları sağlanacaktır.</p> <p>S3. Kültür öğretmenlerinin alanlarında mesleki gelişimlerini ve öğretmenlik yeterliklerini geliştirmek için yerel ve merkezi düzeyde eğitim almaları sağlanacaktır.</p> <p>S4. Atölye ve laboratuvar öğretmenlerinin alanlarında mesleki gelişimlerini ve öğretmenlik yeterliklerini geliştirmek için yerel ve merkezi düzeyde eğitim almaları sağlanacaktır.</p> <p>S5. Okul yöneticilerinin ve öğretmenlerin uzaktan hizmet içi eğitimlere katılmaları teşvik edilecektir.</p> <p>S6. Okul personelinin motivasyon, iş doyumunu ve kurumsal bağlılık düzeylerini artıracak çalışmalar yapılacaktır.</p>
Maliyet Tahmini	OTL
Tespitler	<ul style="list-style-type: none">• Öğretmenler yeni gelişen teknolojilere uyum sorunu yaşamaktadır.• Bazı hizmet içi eğitimlerin zamanlama açısından yanlış seçilmesi yeterli katılımın olmamasına yol açmaktadır. <p>Çok sık aralıklarla düzenlenen seminerlerin öğretmenlerde bıkkınlık yarattığı,</p>
İhtiyaçlar	<ul style="list-style-type: none">• Öğretmenlerin ihtiyaçları tespit edilerek bu ihtiyaçlar doğrultusunda hizmet içi eğitimler düzenlenmesi, <p>Hizmet içi eğitimlerin zamanlamasının öğretmen tercihlerine göre planlanması,</p>

Tablo 3.10

TEMA	KURUMSAL KAPASİTE								
Amaç 10	A3. Okulun amaçlarına ulaşmasını sağlayacak kurumsal imkân ve yetkinlikler verimli ve sürdürülebilir bir şekilde geliştirilecektir.								
Hedef 10.1	H.10. Eğitim ve öğretimin bilişsel, duyuşsal ve davranışsal açıdan sağlıklı ve güvenli bir ortamda gerçekleştirilmesi için okul sağlığı ve güvenliği geliştirilecektir.								
Performans Göstergeleri	Hedefe Etkisi	Başlangıç Değeri	2024	2025	2026	2027	2028	İzleme Sıklığı	Rapor Sıklığı
PG10.3.1. Atölye ve laboratuvarlarda yaşanan iş kazası sayısı	10	1	1	1	1	1	1	Her ay	6 Aylık
PG10.3.2. Okulda yaşanan kaza sayısı	10	0	0	0	0	0	0	Her ay	6 Aylık
PG10.3.3. Bağımlılıkla mücadele ile ilgili konularda eğitim alan öğrenci ve öğretmen sayısı	10	299	334	350	360	380	400	Her ay	6 Aylık
PG10.3.4. Akran zorbalığı ve siber zorbalıkla ilgili konularda eğitim alan öğrenci ve öğretmen sayısı	10	70	100	120	130	180	200	Her ay	6 Aylık
PG10.3.5. Sağlıklı beslenme ve obezite ile ilgili konularda verilen eğitim alan öğrenci ve öğretmen sayısı	10	300	368	436	464	544	544	Her ay	6 Aylık
PG10.3.6. Hijyen, gıda güvenliği, bulaşıcı hastalıklar ile ilgili konularda verilen eğitim alan öğrenci ve öğretmensayısı	10	300	368	436	464	544	544	Her ay	6 Aylık
PG10.3.7. Disiplin kuruluna sevk edilen olayı sayısı	20	32	32	30	25	20	10	Her ay	6 Aylık
PG10.3.8. Sivil savunma eğitimlerine katılan öğrenci ve öğretmen sayısı	10	300	368	436	464	544	544	Her ay	6 Aylık
PG10.3.9. Afet ve acil durum tatbikat sayısı	10	2	2	2	2	2	2	Her ay	6 Aylık
Koordinatör Birim	Okul İdaresi								
İş birliği Yapılacak Birimler	Tüm ders öğretmenleri, Okul rehber öğretmeni,Emniyet Müdürlüğü, İlçe Sağlık Müdürlüğü, Sivil toplum kuruluşları								
Riskler	Akran zorbalığının öğrenciler tarafından gizlenmesi Öğrencilerin akran zorbalığına uğradığını farketmemesi Öğrencilerin sosyoekonomik düzeylerinin düşük olması sebebiyle sağlıklı besine ulaşamaması Teknoloji ve madde kullanımı konusunda öğrencinin etrafında sürekli olumsuz örnekler görmesi								

Stratejiler	<p>S1. Atölye ve laboratuvarlarda iş kazası yaşanmaması için bilgilendirme faaliyetleri yapılacak ve eğitim ortamları iş güvenliği ve sağlığına uygun hâle getirilecektir.</p> <p>S2. Öğrenci, öğretmen ve velilerde farkındalık oluşturmak için bağımlılıkla mücadele, akran zorbalığı, siber zorbalık, sağlıklı beslenme ve obezite, hijyen, bulaşıcı hastalıklar ve gıda güvenliği gibi konularda alan uzmanları ile iş birliğinde eğitimler düzenlenecektir.</p> <p>S3. Okulda yaşanan disiplin olaylarının nedeni rehber öğretmen koordinasyonunda sınıf rehber öğretmeni ve öğrencilerin diğer öğretmenleriyle iş birliğinde tespit edilerek bu konuda çalışmalar yapılarak öğrencilerin ve velilerin farkındalıkları artırılacaktır.</p> <p>S4. Başarılı ve örnek davranış sergileyen öğrencilerin onur belgesiyle ödüllendirilmesi ve bu öğrencilerin diğer öğrencilere örnek olması sağlanacaktır.</p> <p>S5. Doğa, insan ve teknoloji kaynaklı (deprem, sel, heyelan, yangın, çığ ve salgın hastalıklar vd.) afetlere karşı gerekli tedbirlerin alınması için çalışmalar yapılacaktır.</p> <p>S6. Doğa, insan ve teknoloji kaynaklı (deprem, sel, heyelan, yangın, çığ ve salgın hastalıklar vd.) konularında alan uzmanları ile iş birliğinde öğretmen, öğrenci ve velilere farkındalık eğitimleri verilecektir.</p> <p>S7. Sivil savunma alanında kulüp faaliyetleri kapsamında etkinlikler düzenlenecektir.</p> <p>S8. Okulun afet ve acil durum eylem planının güncel tutulması sağlanacaktır.</p> <p>S9. Afet ve acil durum tatbikatları düzenlenecektir.</p>
Maliyet Tahmini	
Tespitler	<p>Öğrencilerin yapılan eğitimleri içselleştirmemesi</p> <p>Eğitim konusunu öğrencinin kendinde ihtiyaç olarak görmemesi</p>
İhtiyaçlar	<p>Öğrencilerin yaparak yaşayarak öğrendikleri uygulamalı eğitim süreçlerine daha çok dahil edilmesi</p> <p>Velilerin yapılan eğitimlere olanaklar ölçüsünde daha çok dahil edilmesi</p> <p>Öğrencilerin eğitim almak istedikleri alanlar ile ilgili öğrencilerden dönüt alınması</p>

Tablo 3.11

EMA	KURUMSAL KAPASİTE								
Amaç 11	A.3.Okulların kurumsal kapasite ve yeterlilikleri verimli ve sürdürülebilir bir şekilde geliştirilecektir.								
Hedef 11.1	H.11.Okul yöneticilerinin ve öğretmenlerin mesleki gelişimleri ve motivasyonları güçlendirilecektir.								
Performans Göstergeleri	Hedefe Etkisi	Başlangıç Değeri	2024	2025	2026	2027	2028	İzleme Sıklığı	Rapor Sıklığı
PG 11.1.1 Hizmet içi eğitim alan yönetici oranı(%)	35	%100	%100	%100	%100	%100	%100	Her Dönem sonu	6 Aylık
PG 11.1.1 Hizmet içi eğitim alan öğretmen oranı (%)	35	%60	%65	%70	%75	%80	%95	Her Dönem sonu	6 Aylık
PG 11.1.1 Uzaktan hizmet içi eğitime katılan öğretmen oranı (%)	30	%100	%100	%100	%100	%100	%100	Her Dönem sonu	6 Aylık
Koordinatör Birim	Okul İdaresi								
İş birliği Yapılacak Birimler	MEB, Derince MEM, Kocaeli MEM, Kocaeli Üniversitesi								
Riskler	<ul style="list-style-type: none"> • Sürekli değişen teknolojilere uyum sorunu, • Öğretmenlerin çalışma saatleri ve iş yükü nedeniyle hizmet içi eğitimlere sıcak bakmamaları, • Öğretmenlerin hizmet içi eğitimlere katılım isteğinin düşük olması, • Sık aralıklarla çok fazla seminer düzenlenmesi öğretmenlerde bıkkınlık yaratması. 								
Stratejiler	<p>S1. Okul yöneticilerinin ve öğretmenlerin mesleki gelişim ihtiyaçları tespit edilerek, bu ihtiyaçları gidermeye yönelik bir mesleki gelişim planı hazırlanacaktır.</p> <p>S2. Okul yöneticilerinin ve öğretmenlerin uzaktan hizmet içi eğitimlere katılmaları teşvik edilecektir.</p> <p>S3. Okul personelinin motivasyon, iş doyum ve kurumsal bağlılık düzeylerini artıracak çalışmalar yapılacaktır.</p>								
Maliyet Tahmini	0 TL.								
Tespitler	<ul style="list-style-type: none"> • Öğretmenler yeni gelişen teknolojilere uyum sorunu yaşamaktadır. • Bazı hizmet içi eğitimlerin zamanlama açısından yanlış seçilmesi yeterli katılımın olmamasına yol açmaktadır. • Çok sık aralıklarla düzenlenen seminerlerin öğretmenlerde bıkkınlık yarattığı, 								
İhtiyaçlar	<ul style="list-style-type: none"> • Öğretmenlerin ihtiyaçları tespit edilerek bu ihtiyaçlar doğrultusunda hizmet içi eğitimler düzenlenmesi, • Hizmet içi eğitimlerin zamanlamasının öğretmen tercihlerine göre planlanması, 								



4. MALİYETLENDİRME

Tablo 4.1. Tahmini Maliyet Tablosu

	2024	2025	2026	2027	2028	Toplam Maliyet
Amaç 1	2500 TL	5000 TL	9000 TL	12000TL	15000TL	43.500 TL
Hedef 1.1	2.500 TL	5000 TL	9000 TL	12000 TL	15000 TL	43.500 TL
Amaç 2	5.500 TL	8600 TL	11200 TL	14000 TL	18000 TL	57300 TL
Hedef 2.1	5.500 TL	8.600 TL	11200 TL	14000TL	18000 TL	57300 TL
Amaç 3	5500 TL	8600 TL	11200TL	14000 TL	18000 TL	57300 TL
Hedef 3.1	5500 TL	8600 TL	11200 TL	14000 TL	18000 TL	57300 TL
Amaç 4	0 TL	0 TL	0 TL	0 TL	0 TL	0 TL
Hedef 4.1	0 TL	0 TL	0 TL	0 TL	0 TL	0 TL
Amaç 5	0 TL	0 TL	0 TL	0 TL	0 TL	0 TL
Hedef 5.1	0 TL	0 TL	0 TL	0 TL	0 TL	0 TL
Amaç 6	0 TL	0 TL	0 TL	0 TL	0 TL	0 TL
Hedef 6.1	0 TL	0 TL	0 TL	0 TL	0 TL	0 TL
Amaç 7	0 TL	0 TL	0 TL	0 TL	0 TL	0 TL
Hedef 7.1	0 TL	0 TL	0 TL	0 TL	0 TL	0 TL
Amaç 8	0 TL	0 TL	0 TL	0 TL	0 TL	0 TL
Hedef 8.1	0 TL	0 TL	0 TL	0 TL	0 TL	0 TL
Amaç 9	0 TL	0 TL	0 TL	0 TL	0 TL	0 TL
Hedef 9.1	0 TL	0 TL	0 TL	0 TL	0 TL	0 TL
Amaç 10	0 TL	0 TL	0 TL	0 TL	0 TL	0 TL

Hedef 10.1	0 TL	0 TL	0 TL	0 TL	0 TL	0 TL
Amaç 11	0 TL	0 TL	0 TL	0 TL	0 TL	0 TL
Hedef 11.1	0 TL	0 TL	0 TL	0 TL	0 TL	0 TL
Genel Yönetim Giderleri	3.500 TL	5.500 TL	7.500 TL	9.500 TL	11.500 TL	37.500 TL
TOPLAM	17000 TL	27700 TL	29900 TL	49500 TL	62500 TL	224100 TL

Seka Çocuk Dostları
Mesleki ve Teknik Anadolu Lisesi
2014



5.BÖLÜM

İZLEME VE DEĞERLENDİRME

Seka Çocuk Dostları
Mesleki ve Teknik Anadolu Lisesi



5. İZLEME VE DEĞERLENDİRME

Seka Çocuk Dostları Mesleki Ve Teknik Anadolu Lisesi Stratejik Planı, 2024–228 yıllarını kapsayan dönem için hazırlanmıştır. Planın başarıya ulaşması için hazırlanan eylem planı bu dönemler içinde stratejik plan doğrultusunda aylık, 6 ayda bir ve yıllık şeklinde izlenerek ilerleme sağlanan ve sağlanamayan alanların ortaya konulacağı rapor hazırlanacaktır.

Değerlendirme

Performansın izlenmesi, izleme faaliyetinin temelidir. Bunun için performans göstergeleri ile ilgili veriler düzenli olarak toplanarak değerlendirilir.

Değerlendirmede;

Stratejik planın gözden geçirilmesi

Performans değerlendirilmesi ve ölçümü

Sonuçların izlenmesi

Sürekliliğin sağlanması gibi hususlar göz önünde tutularak değerlendirme yapılacaktır. Bu değerlendirmede, faaliyet alanları çerçevesinde ilerleme sağlanan ve sağlanamayan alanlar ortaya konulacağı şekilde raporlama yapılacaktır.

Değerlendirmede stratejik amaçlar, hedefler, strateji ve politikalar, planın gerçekleşmesi konusundaki açıklamalar, yorumlar ve mevcut durum hakkında bilgileri içeren raporlar sorumlu birimler tarafından hazırlanacaktır. Bu raporlar altı aylık dönemler hâlinde ve iki nüsha hazırlanarak bir nüshası izleme değerlendirme ekibine, bir nüshası da “İlçe Milli Eğitim Müdürlüğü Strateji Geliştirme Birimine” iletilecektir.

İzleme ve değerlendirme ekibi, birimlerden gelen altı aylık raporların stratejik planda yer alan amaç ve hedeflerle ne derece örtüştüğünü;

Neyi nasıl yapıyoruz veya yaptık?

Başardığımızı nasıl anlıyoruz?

Uygulama ne kadar etkili oldu veya oluyor?

Neler değiştirilmeli ve eklenmelidir?

Gözden kaçan unsurlar var mıdır? vb. gibi soruları da dikkate alarak bir rapor halinde Okul Müdürü'ne sunacaktır. Ekip, Okul Müdürü'nden gelen kararlar doğrultusunda birimlere, geri bildirimler yapacaktır.

Tablo 5.1 Hedef Kartı Sorumlulukları Tablosu

HEDEF	OKUL İDARESİ	REHBERLİK SERVİSİ	SOSYAL KULÜPLER	KÜTÜPHANE KULÜBÜ	ZÜMRELER	AKADEMİK BAŞARI TAKİP KOMİSYONU	DIŞ PAYDAŞLAR
1.1.	K.B.	İ.Y.B.					
2.1	K.B.		İ.Y.B.				
3.1	K.B.			İ.Y.B.	İ.Y.B.		
4.1		K.B.				İ.Y.B.	
5.1.	K.B.						İ.Y.B.
6.1	K.B.	K.B.					İ.Y.B
7.1	K.B	K.B					İ.Y.B
8.1	K.B						İ.Y.B
9.1	K.B					İ.Y.B	
10.1	K.B	K.B			İ.Y.B		İ.Y.B
11.1	K.B	K.B					İ.Y.B

SEKA ÇOCUK DOSTLARI MESLEKİ VE TEKNİK ANADOLU LİSESİ STRATEJİK ÇALIŞMA PLANI

Tablo 5.2

Performans Göstergeleri	İzleme Sıklığı	Rapor Sıklığı
PG 1.1.1. Bir eğitim ve öğretim yılında devamsızlık süresi 20 günden fazla olan öğrenci oranı (%)	Her ayın son haftası	Aylık
PG 1.1.2. Bir eğitim ve öğretim yılında sınıf tekrar eden öğrenci oranı (%)	Her Dönem sonu	6 Aylık
PG 1.1.3. Bir eğitim ve öğretim yılında örgün eğitimden ayrılan öğrenci oranı (%)	Her ayın son haftası	6 Aylık
PG 1.1.4. Okula kayıt olanların mezun olma oranı (%)	Yıllık	Yıllık
PG 1.1.5. Bir eğitim ve öğretim yılında destekleme ve yetiştirme kurslarına kayıt yaptıran öğrenci oranı (%)	Yıllık	Yıllık
PG 2.1.1 Bir eğitim ve öğretim yılında bilimsel, sosyal, kültürel, sanatsal ve sportif alanlarda kurum içi ve kurum dışı faaliyete katılan öğrenci oranı (%)	Her ayın son haftası	6 Aylık
PG 2.1.2 Bir eğitim ve öğretim yılında sosyal sorumluluk ve toplum hizmeti çalışmaları faaliyetine katılan öğrenci oranı (%)	Her dönem sonu.	6 Aylık
PG 2.1.3 Bir eğitim ve öğretim yılında yerel, ulusal ve uluslararası proje, yarışma vb. etkinliklere katılan öğrenci oranı (%)	Her ayın son haftası	6 Aylık
PG 2.1.3. Bir eğitim ve öğretim yılında üniversitelerde yürütülen bilimsel, sosyal, kültürel, sanatsal ve sportif alanlardaki faaliyetlere katılan öğrenci oranı (%)	Her ayın son haftası	6 Aylık
PG3.1.1. Matematik dersi not ortalaması	Her dönem sonu.	Yıllık
PG3.1.2. Türk dili ve Edebiyatı dersi not ortalaması	Her Dönem sonu	Yıllık
PG3.1.3. Ortak dersler not ortalaması	Her Dönem sonu	Yıllık
PG3.1.4. Yabancı dil dersleri not ortalaması	Her Dönem sonu	Yıllık
PG3.1.5. Öğrenci başına okunan kitap ortalaması	Her ay	Yıllık
PG4.1.1. Meslek dersleri yıl sonu puan ortalaması	Her ayın son haftası	6 Aylık
PG4.1.2. Beceri eğitimi yıl sonu puan ortalaması	Her dönem sonu.	6 Aylık
PG4.1.3. Beceri eğitimi alan öğrencilerden işletmenin öğrenci becerileri ile ilgili memnuniyet oranı	Her ayın son haftası	6 Aylık
PG4.1.4. Beceri eğitimi alan öğrencilerden işletmenin mesleki etik ile ilgili memnuniyet oranı	Her ayın son haftası	6 Aylık
PG4.1.5. Öğrencilerin beceri eğitimi aldıkları işletmeden memnuniyet oranı	Her ay	6 Aylık
PG5.1.1. Alanında bir üst öğrenime yerleşen öğrenci oranı	Her yıl sonu	Yıllık
PG5.1.2. Ön lisans programlarına yerleşen öğrenci oranı	Her yıl sonu	Yıllık
PG5.1.3. Lisans programlarına yerleşen öğrenci oranı	Her yıl sonu	Yıllık
PG6.1.1. Öğrenci görüşmeleri sayısı	Her ayın son haftası	6 Aylık
PG6.1.2. Veli görüşmeleri sayısı	Her dönem sonu.	6 Aylık
PG6.1.3. Öğretmen görüşmeleri sayısı	Her ayın son haftası	6 Aylık
PG6.1.4. Düzenlenen etkinlik sayısı	Her ayın son haftası	6 Aylık
PG6.1.5. Düzenlenen kariyer günü sayısı	Her ay	6 Aylık
PG7.1.1. Sektörle iş birliği kapsamında imzalanan protokol sayısı	Her ayın son haftası	6 Aylık
PG7.1.2. Protokol kapsamında beceri eğitimi alan öğrenci sayısı	Her dönem sonu.	6 Aylık
PG7.1.5. Protokol imzalanan kurum/kuruluşlarda mezuniyetten sonra istihdam edilen öğrenci sayısı	Her ay	6 Aylık
PG8.1.1. İyileştirilen fiziki mekân (derslik, spor salonu, kütüphane, pansiyon vb.) sayısı	Her ayın son haftası	6 Aylık
PG8.1.3. Fiziksel mekanların temizlik ve hijyenine ilişkin memnuniyet oranı (%)	Her ayın son haftası	6 Aylık

PG9.2.1. Hizmet içi eğitim alan yönetici ve öğretmen oranı (%)	Her ayın son haftası	6 Aylık
PG9.2.3. Hizmet içi eğitim alan genel bilgi ve kültür dersleri öğretmeni oranı (%)	Her ayın son haftası	6 Aylık
PG9.2.4. Hizmet içi eğitim alan atölye ve laboratuvar öğretmeni oranı (%)	Her ayın son haftası	6 Aylık
PG9.2.5. Uzaktan hizmet içi eğitime katılan öğretmen oranı (%)	Her ay	6 Aylık
PG10.3.1. Atölye ve laboratuvarlarda yaşanan iş kazası sayısı	Her ay	6 Aylık
PG10.3.2. Okulda yaşanan kaza sayısı	Her ay	6 Aylık
PG10.3.3. Bağımlılıkla mücadele ile ilgili konularda eğitim alan öğrenci ve öğretmen sayısı	Her ay	6 Aylık
PG10.3.4. Akran zorbalığı ve siber zorbalıkla ilgili konularda eğitim alan öğrenci ve öğretmen sayısı	Her ay	6 Aylık
PG10.3.5. Sağlıklı beslenme ve obezite ile ilgili konularda verilen eğitim alan öğrenci ve öğretmen sayısı	Her ay	6 Aylık
PG10.3.6. Hijyen, gıda güvenliği, bulaşıcı hastalıklar ile ilgili konularda verilen eğitim alan öğrenci ve öğretmen sayısı	Her ay	6 Aylık
PG10.3.7. Disiplin kuruluna sevk edilen olayı sayısı	Her ay	6 Aylık
PG10.3.8. Sivil savunma eğitimlerine katılan öğrenci ve öğretmen sayısı	Her ay	6 Aylık
PG10.3.9. Afet ve acil durum tatbikat sayısı	Her ay	6 Aylık
PG 11.1.1 Hizmet içi eğitim alan yönetici oranı(%)	Her Dönem sonu	6 Aylık
PG 11.1.1 Hizmet içi eğitim alan öğretmen oranı (%)	Her Dönem sonu	6 Aylık
PG 11.1.1 Uzaktan hizmet içi eğitime katılan öğretmen oranı (%)	Her Dönem sonu	6 Aylık

Mesleki ve Teknik Anadolu Lisesi
2014

EK.1 Anketler

NO	MESLEK LİSESİ ÖĞRENCİLERİ İÇİN KONU BAŞLIKLARI	Kesinlikle Katılıyorum	Katılıyorum	Kararsızım	Kesinlikle Katılmıyorum	Katılmıyorum
01-	Okulda kendimi güvende hissediyorum.	<input type="radio"/>	<input type="radio"/>	<input type="radio"/>	<input type="radio"/>	<input type="radio"/>
02-	Okul temiz ve hijyeniktir.	<input type="radio"/>	<input type="radio"/>	<input type="radio"/>	<input type="radio"/>	<input type="radio"/>
03-	Okulun fiziki koşullarını yeterlidir.	<input type="radio"/>	<input type="radio"/>	<input type="radio"/>	<input type="radio"/>	<input type="radio"/>
04-	Okul, yeni kabul edilen öğrencilere uygun desteği sağlar.	<input type="radio"/>	<input type="radio"/>	<input type="radio"/>	<input type="radio"/>	<input type="radio"/>
05-	Farklı kültürlerden gelen öğrencilerin bu okulda memnuniyetle karşılanacağını düşünüyorum.	<input type="radio"/>	<input type="radio"/>	<input type="radio"/>	<input type="radio"/>	<input type="radio"/>
06-	Öğretmenlerime ihtiyaç duyduğumda kolaylıkla görüşebilirim.	<input type="radio"/>	<input type="radio"/>	<input type="radio"/>	<input type="radio"/>	<input type="radio"/>
07-	Okul müdürüne ihtiyaç duyduğumda kolaylıkla görüşebilirim.	<input type="radio"/>	<input type="radio"/>	<input type="radio"/>	<input type="radio"/>	<input type="radio"/>
08-	Okul rehberlik servisinden ihtiyaçlarım doğrultusunda faydalanabiliyorum.	<input type="radio"/>	<input type="radio"/>	<input type="radio"/>	<input type="radio"/>	<input type="radio"/>
09-	Okul meslek seçimim konusunda hedefler belirlememde ve bu hedeflere ulaşmamda yeterli rehberlik ediyor.	<input type="radio"/>	<input type="radio"/>	<input type="radio"/>	<input type="radio"/>	<input type="radio"/>
10-	Mesleki gelişimimle ilgili yapılan etkinlikleri (seminer, okul dışı faaliyetler..) yeterli buluyorum.	<input type="radio"/>	<input type="radio"/>	<input type="radio"/>	<input type="radio"/>	<input type="radio"/>
11-	Okulumda mesleki eğitimimi destekleyici fiziki donanım ve alt yapının yeterli olduğunu düşünüyorum.	<input type="radio"/>	<input type="radio"/>	<input type="radio"/>	<input type="radio"/>	<input type="radio"/>
12-	Staj imkânlarından en verimli şekilde faydalanmamız için gerekli rehberlik ve yerleştirmenin doğru yapıldığını düşünüyorum.	<input type="radio"/>	<input type="radio"/>	<input type="radio"/>	<input type="radio"/>	<input type="radio"/>
13-	Okulumda yer almam için birçok fırsat var.	<input type="radio"/>	<input type="radio"/>	<input type="radio"/>	<input type="radio"/>	<input type="radio"/>
14-	Okul bana yeterli ders dışı etkinlik olanakları sunuyor.	<input type="radio"/>	<input type="radio"/>	<input type="radio"/>	<input type="radio"/>	<input type="radio"/>
15-	Okul kulüpleri amacına uygun şekilde gelişimime katkı sağlıyor.	<input type="radio"/>	<input type="radio"/>	<input type="radio"/>	<input type="radio"/>	<input type="radio"/>
16-	Öğretmenlerim sınıfta adil kurallara sahipler ve tarafsızlar.	<input type="radio"/>	<input type="radio"/>	<input type="radio"/>	<input type="radio"/>	<input type="radio"/>
17-	Öğretmenlerim beni daha iyi performans göstermem için teşvik ediyor.	<input type="radio"/>	<input type="radio"/>	<input type="radio"/>	<input type="radio"/>	<input type="radio"/>
18-	Öğretmenlerim derslerin işlenişinde farklı ve ilgi çekici yöntemlerle kullanır.	<input type="radio"/>	<input type="radio"/>	<input type="radio"/>	<input type="radio"/>	<input type="radio"/>
19-	Okul kantininde yeterli ve sağlıklı yiyecekler var.	<input type="radio"/>	<input type="radio"/>	<input type="radio"/>	<input type="radio"/>	<input type="radio"/>
20-	DYK'leri yeterli buluyorum.	<input type="radio"/>	<input type="radio"/>	<input type="radio"/>	<input type="radio"/>	<input type="radio"/>
21-	Sınav ve ödevlerin beni değerlendirmek için adil ve yeterli olduğunu düşünüyorum.	<input type="radio"/>	<input type="radio"/>	<input type="radio"/>	<input type="radio"/>	<input type="radio"/>
22-	Okulda düzenlenen sanatsal ve kültürel faaliyetler yeterlidir.	<input type="radio"/>	<input type="radio"/>	<input type="radio"/>	<input type="radio"/>	<input type="radio"/>
23-	Okulda öğrencilerin görüşleri dikkate alınır.	<input type="radio"/>	<input type="radio"/>	<input type="radio"/>	<input type="radio"/>	<input type="radio"/>

NO	ÖĞRETMENLER İÇİN KONU BAŞLIKLARI	Kesinlikle Katlıyorum	Katlıyorum	Kararsızım	Kesinlikle Katılmıyorum	Katılmıyorum
01-	Okulun misyonu ve vizyonunu tam olarak anlıyorum.	()	()	()	()	()
02-	Okulda eğitim ve yönetim kalitesi sürekli olarak gelişiyor.	()	()	()	()	()
03-	Okul temiz ve hijyeniktir.	()	()	()	()	()
04-	Okul, öğrencilerin ve personelin güvenliğini sağlamak için uygun güvenlik önlemleri alır.	()	()	()	()	()
05-	Okul, yeni kabul edilen öğrencilere uygun desteği sağlar.	()	()	()	()	()
06-	Okulumuz mesleki yeterliliğimi geliştirmek için eğitim fırsatları sunuyor.	()	()	()	()	()
07-	Okul yönetimimiz öğretmenleri etkin bir şekilde yönlendirir.	()	()	()	()	()
08-	Okulumuz, öğrencilerin öğrenme ilgisini uyandıracak bir öğrenme ortamı oluşturmuştur.	()	()	()	()	()
09-	Etkili bir öğretmen olmak için ihtiyaç duyduğum kaynaklara erişimim var.	()	()	()	()	()
10-	Bana sunulan kaynakları kullanmak için gerekli eğitime sahibim.	()	()	()	()	()
11-	Okulumuzun, farklı ihtiyaçları olan öğrencileri desteklemek için etkin bir politikası vardır.	()	()	()	()	()
12-	Okulumuz müfredat uygulamasını etkin bir şekilde izler.	()	()	()	()	()
13-	Okulumuz, velilere uygun etkinlikler düzenlemektedir.	()	()	()	()	()
14-	Diğer öğretmenlerle iş birliği yaparım.	()	()	()	()	()
15-	Okul personeli arasında dostane bir ilişki sürdürülür.	()	()	()	()	()
16-	Takım ruhumuz ve moralimiz yüksek.	()	()	()	()	()
17-	Okulumuza aidiyet hissediyorum.	()	()	()	()	()

NO	VELİLER İÇİN KONU BAŞLIKLARI	Kesinlikle Katlıyorum	Katlıyorum	Kararsızım	Kesinlikle Katılmıyorum	Katılmıyorum
01-	Okulun misyonu ve vizyonunu tam olarak anlıyorum.	()	()	()	()	()
02-	Okulda eğitim ve yönetim kalitesi sürekli olarak gelişiyor.	()	()	()	()	()
03-	Okul temiz ve hijyeniktir.	()	()	()	()	()
04-	Okul, öğrencilerin ve personelin güvenliğini sağlamak için uygun güvenlik önlemleri alır.	()	()	()	()	()
05-	Okul, yeni kabul edilen öğrencilere uygun desteği sağlar.	()	()	()	()	()
06-	Okul, çocuğumun okumaya olan ilgisini geliştirmesine yardımcı olabilir.	()	()	()	()	()
07-	Okul çocuğumun öğrenme ilgisini güçlendiriyor.	()	()	()	()	()
08-	Okul çocuğumun ahlaki gelişimini teşvik edebilir.	()	()	()	()	()
09-	Okulda kullanılan değerlendirme yöntemleri çocuğumun gelişimini tüm yönleriyle anlamama yardımcı oluyor.	()	()	()	()	()
10-	Okul, çocuğumun öğrenme performansı ve gelişimi hakkında beni iyi bilgilendiriyor.	()	()	()	()	()
11-	Okul çocuğuma duygusal rahatsızlık ve öğrenme güçlükleri ile karşılaştığımda yeterli desteği ve rehberlik sağlar.	()	()	()	()	()
12-	Öğretmenlerin benimle iletişim kurma yöntemlerinden memnunum.	()	()	()	()	()
13-	Herhangi bir problem durumunda müdür endişelerime cevap veriyor.	()	()	()	()	()
14-	Okulda, velilerin ihtiyaçlarına uygun eğitim faaliyetleri düzenlenir.	()	()	()	()	()
15-	Okul, çocukların gelişimini desteklemek için velilerle iyi bir ilişki kurar.	()	()	()	()	()
16-	Okul, aktif veli katılımını teşvik eder.	()	()	()	()	()
17-	Okulun veli etkinliklerine aktif olarak katılırım.	()	()	()	()	()
18-	Bir veli olarak okula aidiyet hissediyorum.	()	()	()	()	()
19-	Çocuğumun ev ödevlerini tamamlamasını sağlarım.	()	()	()	()	()
20-	Çocuğumu okumaya teşvik ederim.	()	()	()	()	()
21-	Çocuğumun her gün okula gitmesini sağlarım.	()	()	()	()	()
22-	Çocuğumun eğitiminde aktif bir ortağım.	()	()	()	()	()

EK.2 Tutanak**T U T A N A K**

5018 Sayılı 'Kamu Mali Yönetimi ve Kontrol Kanunu' çerçevesinde ve Milli Eğitim Bakanlığı'nın 2022/21 sayılı Genelgesi gereğince Okulumuza/Kurumumuza ait 2024-2028 yıllarını kapsayan Stratejik Plan hazırlanmıştır.

Üst yönetici olarak yetkim dâhilinde;
Bu planda yer alan bilgilerin güvenilir, tam ve doğru olduğunu beyan ederim.

09/05/2024

Hayrettin KAALDIRIM
Okul Müdürü V.

Seka Çocuk Dostları

Strateji Geliştirme Kurulu		
Adı Soyadı	Unvanı	İmza
Hayrettin KALDIRIM	Okul Müdürü V.	2014
Servet İLERİ	Md. Yardımcısı	
Özlem ÖZGER ERKOL	Öğretmen	
Hediye ÖZBAŞ	Öğretmen	
Ayşe HASTÜRK	Okul Aile Birliği Başkanı	